

บทที่ 3

การติดตามตรวจสอบผลกระทบสิ่งแวดล้อม

บทที่ 3

การติดตามตรวจสอบผลกระทบสิ่งแวดล้อม

การติดตามตรวจสอบผลกระทบสิ่งแวดล้อม ตามที่มาตรการติดตามตรวจสอบผลกระทบสิ่งแวดล้อมกำหนดไว้
ในรายงานการประเมินผลกระทบสิ่งแวดล้อม โครงการโรงไฟฟ้าพลังความร้อนร่วม อาร์ อี เอ็น โคราช เอนเนอร์ยี ของ
บริษัท อาร์ อี เอ็น โคราช เอนเนอร์ยี จำกัด (ระยะก่อสร้าง) ระหว่างเดือนมกราคม-พฤษภาคม พ.ศ. 2567 มีรายละเอียด
ดังตารางที่ 3-1

ตารางที่ 3-1 ผลการติดตามตรวจสอบผลกระทบสิ่งแวดล้อมโครงการโรงไฟฟ้าพลังความร้อนร่วม อาร์ อี เอ็น โคราช เอนเนอร์ยี (ระยะก่อสร้าง)
ระหว่างเดือนมกราคม-พฤษภาคม พ.ศ. 2567

คุณภาพสิ่งแวดล้อม	มาตรการติดตามตรวจสอบผลกระทบสิ่งแวดล้อม			ปัญหา/อุปสรรคและการแก้ไข
	ดัชนีที่ตรวจวัด	สถานที่ตรวจวัด	ระยะเวลา/ความถี่	ผลการติดตามตรวจสอบ
1. ด้านคุณภาพอากาศ	<ul style="list-style-type: none"> - ฝุ่นละอองรวม (TSP) เฉลี่ย 24 ชั่วโมง - ฝุ่นละอองขนาดเล็กไม่เกิน 10 ไมครอน (PM₁₀) เฉลี่ย 24 ชั่วโมง - ก๊าซซัลเฟอร์ไดออกไซด์ (SO₂) เฉลี่ย 1 ชั่วโมง และเฉลี่ย 24 ชั่วโมง - ก๊าซไนโตรเจนไดออกไซด์ (NO₂) เฉลี่ย 1 ชั่วโมง - ความเร็วและทิศทางลม (WS/WD) 	จำนวน 5 สถานี ได้แก่ 1. พื้นที่ก่อสร้างโรงไฟฟ้า 2. วัดสันติสิธาราม 3. โรงเรียนบ้านนากลาง 4. วัดหนองบอน 5. วัดหนองตะโก	ทุก 6 เดือน ครึ่งละ 7 วันต่อเนื่อง ครอบคลุมวันหยุดและวันทำการ และให้ครอบคลุมในช่วงที่มีกิจกรรมที่ก่อให้เกิดการฟุ้งกระจายของฝุ่นละออง เช่น การปรับพื้นที่ เป็นต้น	<ul style="list-style-type: none"> - โครงการดำเนินการตรวจวัดคุณภาพอากาศในบรรยากาศทั่วไป เมื่อวันที่ 16-23 มีนาคม พ.ศ. 2567 พบว่า ผลการตรวจวัดมีค่าอยู่ในเกณฑ์มาตรฐานที่กำหนด รายละเอียดแสดงในหัวข้อที่ 3.1
2. ด้านเสียง	<ul style="list-style-type: none"> - ระดับเสียงเฉลี่ย 24 ชั่วโมง (L_{eq}24hour) - ระดับเสียงเฉลี่ย 1 ชั่วโมง (L_{eq}1hour) - ระดับเสียงเฉลี่ย 5 นาที (L_{eq}5min) - ระดับเสียงกลางวัน-กลางคืน (L_{Adn}) - ระดับเสียงสูงสุด (L_{Amax}) - ระดับเสียงพื้นฐาน (L_{A90}) 	จำนวน 3 สถานี 1. พื้นที่ก่อสร้างโรงไฟฟ้า 2. ชุมชนทางด้านทิศตะวันตกของโครงการ (บ้านหนองบอน หมู่ที่ 4) 3. ชุมชนทางด้านทิศตะวันออกของโครงการ (บ้านนาใหญ่ หมู่ที่ 6)	ทุก 6 เดือน ครึ่งละ 7 วันต่อเนื่อง ครอบคลุมวันหยุดและวันทำการ และให้ครอบคลุมในช่วงที่มีกิจกรรมที่ก่อให้เกิดเสียงดัง เช่น การตอกเสาเข็ม เป็นต้น	<ul style="list-style-type: none"> - โครงการดำเนินการตรวจวัดเสียง เมื่อวันที่ 16-23 มีนาคม พ.ศ. 2567 พบว่า ผลการตรวจวัดมีค่าอยู่ในเกณฑ์มาตรฐานที่กำหนด รายละเอียดแสดงในหัวข้อที่ 3.2
3. ด้านคุณภาพน้ำผิวดิน	<ul style="list-style-type: none"> - อุณหภูมิ - ความเป็นกรด-ด่าง - ของแข็งที่ละลายได้ทั้งหมด - ไนโตรเจนและฟอสฟอรัส 	บลายท่อที่มีการปล่อยน้ำทิ้งจากการทดสอบท่อด้วยวิธีทางชลสิดิต	1 ครั้ง ก่อนระบายน้ำทิ้ง จากการทดสอบท่อ	<ul style="list-style-type: none"> - โครงการได้ดำเนินการตรวจวัดคุณภาพน้ำทิ้งจากการทดสอบท่อด้วยวิธีทางชลสิดิต เมื่อวันที่ 30 สิงหาคม พ.ศ. 2566 ที่ผ่านมา พบว่า ผลการตรวจวัดมีค่าอยู่ในเกณฑ์มาตรฐานที่กำหนด รายละเอียดแสดงในหัวข้อที่ 3.3

ตารางที่ 3-1 (ต่อ) ผลการติดตามตรวจสอบผลกระทบสิ่งแวดล้อมโครงการโรงไฟฟ้าพลังความร้อนร่วม อาร์ อี เอ็น โคราช เอนเนอร์ยี (ระยะก่อสร้าง)

คุณภาพสิ่งแวดล้อม	มาตรการติดตามตรวจสอบผลกระทบสิ่งแวดล้อม			ผลการติดตามตรวจสอบ	ปัญหา/อุปสรรคและการแก้ไข
	ดัชนีชี้ตรวจวัด	สถานีตรวจวัด	ระยะเวลา/ความถี่		
4. ด้านการคมนาคม	<ul style="list-style-type: none"> - ปริมาณจราจรที่เข้า-ออก พื้นที่โครงการ โดยแยกประเภทรถและเวลา - จำนวนรถขนส่งวัสดุ เครื่องจักร และอุปกรณ์ต่าง ๆ - สถิติอุบัติเหตุที่เกิดขึ้นจากการคมนาคมขนส่งของโครงการ รวมทั้งบันทึกสาเหตุ สถานที่ ช่วงเวลา และแนวทางการแก้ไขปัญหาทุกครั้ง 	<ul style="list-style-type: none"> • พื้นที่ก่อสร้างโรงไฟฟ้า 	ทุกวันตลอดระยะก่อสร้าง	<ul style="list-style-type: none"> - โครงการได้มีการบันทึกปริมาณจราจรที่เข้า-ออกพื้นที่โครงการ และบันทึกสถิติอุบัติเหตุที่เกิดขึ้นจากการคมนาคมขนส่งโดยระหว่างเดือนมกราคม-พฤษภาคม พ.ศ. 2567 พบว่า ไม่มีอุบัติเหตุจากการคมนาคมขนส่งของโครงการ รายละเอียดดังแสดงในหัวข้อที่ 3.4 	-
5. ด้านอาชีวอนามัยและความปลอดภัย	<ul style="list-style-type: none"> บันทึกสถิติการเกิดอุบัติเหตุจากการทำงาน • ดัชนีที่ใช้ติดตามตรวจสอบ • วัน เวลา สถานที่เกิดอุบัติเหตุ • สาเหตุของการเกิดอุบัติเหตุ • ลักษณะของอุบัติเหตุ • จำนวนผู้บาดเจ็บ • ผลกระทบต่อสุขภาพ • การดำเนิน การแก้ไข ปัญหาและข้อเสนอแนะ 	<ul style="list-style-type: none"> • พื้นที่ก่อสร้างโรงไฟฟ้า 	ตลอดระยะก่อสร้าง	<ul style="list-style-type: none"> - โครงการได้มีการบันทึกสถิติการเกิดอุบัติเหตุจากการทำงาน โดยระหว่างเดือนมกราคม-พฤษภาคม พ.ศ. 2567 พบว่า ไม่มีอุบัติเหตุจากการทำงานของโครงการ รายละเอียดดังแสดงในหัวข้อที่ 3.5 	-
	บันทึกการประชุมของคณะกรรมการบริหารความปลอดภัย อาชีวอนามัย และสภาพแวดล้อมในรายละเอียดการประชุมของคณะกรรมการฯ และแนวทางการป้องกันและลดผลกระทบจากการปฏิบัติงาน ฯลฯ	<ul style="list-style-type: none"> • พื้นที่ก่อสร้างโรงไฟฟ้า 	ตลอดระยะก่อสร้าง	<ul style="list-style-type: none"> - โครงการมีการจัดตั้งคณะกรรมการบริหารความปลอดภัย อาชีวอนามัย และสภาพแวดล้อมในการทำงาน เมื่อวันที่ 1 มีนาคม พ.ศ. 2566 และจัดให้มีการประชุมเดือนละ 1 ครั้ง รายละเอียดดังแสดงในหัวข้อที่ 3.5 	-

รายงานผลการปฏิบัติตามมาตรการป้องกันและแก้ไขผลกระทบสิ่งแวดล้อม และมาตรการติดตามตรวจสอบผลกระทบสิ่งแวดล้อม
โครงการโรงไฟฟ้าพลังความร้อนร่วม อาร์ อี เอ็น โคราช เอนเนอร์ยี (ระยะก่อสร้าง) ของบริษัท อาร์ อี เอ็น โคราช เอนเนอร์ยี จำกัด
(ฉบับปิดงานระยะก่อสร้าง) ระหว่างเดือนมกราคม-พฤษภาคม พ.ศ. 2567

ตารางที่ 3-1 (ต่อ) ผลการติดตามตรวจสอบผลกระทบสิ่งแวดล้อมโครงการโรงไฟฟ้าพลังความร้อนร่วม อาร์ อี เอ็น โคราช เอนเนอร์ยี (ระยะก่อสร้าง)

คุณภาพสิ่งแวดล้อม	มาตรการติดตามตรวจสอบผลกระทบสิ่งแวดล้อม			ปัญหา/อุปสรรคและการแก้ไข
	ดัชนีที่ตรวจวัด	สถานที่ตรวจวัด	ระยะเวลา/ความถี่	
6. ด้านเศรษฐกิจ-สังคม	สำรวจสภาพเศรษฐกิจ-สังคม รวมทั้งสำรวจความคิดเห็นของครัวเรือนประชาชน ผู้นำชุมชน/ผู้นำท้องถิ่น หัวหน้าหน่วยงานที่เกี่ยวข้อง สถานประกอบการที่อยู่ใกล้เคียงพื้นที่โครงการพื้นที่อ่อนไหว เช่น ที่ตั้งสถานพยาบาลวัดและโรงเรียน เป็นต้น และจุดตรวจวัดคุณภาพสิ่งแวดล้อม พร้อมทั้งสำรวจการเปลี่ยนแปลงที่เกิดขึ้น ปัญหาและความต้องการของชุมชนและครัวเรือนประชาชน พร้อมทั้งสำรวจดัชนีความพึงพอใจของชุมชน (Community Satisfaction Index) ทั้งนี้การสุ่มตัวอย่างให้เป็นไปตามหลักวิชาการและสถิติพร้อมทั้งให้แผนผังการกระจายตัวในการเก็บข้อมูล	<ul style="list-style-type: none"> ผู้แทนครัวเรือนในพื้นที่ศึกษา รศมี 5 กิโลเมตรจากขอบเขตพื้นที่โครงการ ผู้แทนครัวเรือนบริเวณที่ดำเนินการตรวจวัดคุณภาพสิ่งแวดล้อม พื้นที่อ่อนไหวต่อผลกระทบสิ่งแวดล้อม ผู้แทนชุมชน/ผู้นำท้องถิ่น ในพื้นที่ศึกษารศมี 5 กิโลเมตร จากขอบเขตพื้นที่โครงการ หน่วยงานราชการที่เกี่ยวข้องในพื้นที่ สถานประกอบการที่อยู่ใกล้เคียงกับพื้นที่โครงการ 	ปีละ 1 ครั้ง ตลอดระยะก่อสร้าง	<p>ผลการติดตามตรวจสอบ</p> <p>- โครงการดำเนินการสำรวจสภาพเศรษฐกิจ-สังคม เมื่อวันที่ 10-16 กันยายน พ.ศ. 2566 รายละเอียดผลการตั้งแสดงในหัวข้อที่ 3.6</p>
	<p>บันทึกปัญหาข้อร้องเรียน</p> <ul style="list-style-type: none"> - วัน เวลา สถานที่ที่เกิดผลกระทบ - ลักษณะของผลกระทบที่เกิดขึ้น - สาเหตุของการเกิดผลกระทบ - วิธีการและระยะเวลาในการแก้ไขผลกระทบ 	-	สรุปและรายงานผลการดำเนินการทุก 6 เดือนตลอดระยะก่อสร้าง	<p>- โครงการได้มีการบันทึกปัญหาข้อร้องเรียน โดยระหว่างเดือนมกราคมพฤษภาคม พ.ศ. 2567 พบว่า ไม่พบข้อร้องเรียนที่เกิดจากกิจกรรมการก่อสร้างของโครงการ รายละเอียดผลการตั้งแสดงในหัวข้อที่ 3.6</p>

บริษัท ยูไนเต็ด แอนนาลิสต์ แอนด์ เอ็นจิเนียริง คอนซัลแตนท์ จำกัด
ห้องปฏิบัติการทดสอบมาตรฐาน ISO/IEC 17025:2017 by TSI, DSS and DMSC
ได้รับการรับรอง ISO 9001:2015 และ ISO 14001:2015 จากสถาบันมาตรฐานอังกฤษ

ตารางที่ 3-1 (ต่อ) ผลการติดตามตรวจสอบผลกระทบสิ่งแวดล้อมโครงการโรงไฟฟ้าพลังความร้อนร่วม อาร์ อี เอ็น โคราช เอนเนอร์ยี่ (ระยะก่อสร้าง)

คุณภาพสิ่งแวดล้อม	มาตรการติดตามตรวจสอบผลกระทบสิ่งแวดล้อม			ผลการติดตามตรวจสอบ	ปัญหา/อุปสรรคและการแก้ไข
	ดัชนีที่ตรวจวัด	สถานที่ตรวจวัด	ระยะเวลา/ความถี่		
7. ด้านการประชาสัมพันธ์ และการมีส่วนร่วมของประชาชน	การประชาสัมพันธ์และการมีส่วนร่วมของประชาชน	ชุมชนและพื้นที่รอบใน ไนร์คมี่ 5 กิโลเมตร จากขอบเขตพื้นที่โครงการ	ตลอดระยะก่อสร้างโครงการ	- โครงการดำเนินการตรวจสอบผลกระทบเศรษฐกิจ-สังคม ครึ่งล่าสุด เมื่อวันที่ 10-16 กันยายน พ.ศ. 2566 แสดงถึงแสดงในรายงานผลการปฏิบัติตามมาตรการฯ ระยะก่อสร้าง ระหว่างเดือนกรกฎาคม-ธันวาคม พ.ศ. 2566 - โครงการได้ดำเนินการสนับสนุนกิจกรรมชุมชนและหน่วยงานราชการที่เกี่ยวข้องในพื้นที่ รายละเอียดแสดงดังแสดงในหัวข้อที่ 3.6	
	- กิจกรรมการประชาสัมพันธ์ข้อมูลข่าวสารของโครงการ - กิจกรรมที่มีส่วนร่วมกับชุมชนและหน่วยงานราชการที่เกี่ยวข้องในพื้นที่				
	คณะกรรมการติดตามตรวจสอบผลกระทบสิ่งแวดล้อมของโครงการ	-	ตลอดระยะก่อสร้างโดยต้องมีการสรุปผลการดำเนินงานของคณะกรรมการฯ ทุก 6 เดือน	- โครงการได้มีการจัดตั้งคณะกรรมการติดตามตรวจสอบผลกระทบสิ่งแวดล้อม ครึ่งล่าสุด เมื่อวันที่ 19 กรกฎาคม พ.ศ. 2566 และวันที่ 11 ตุลาคม พ.ศ. 2566 ที่ผ่านมา สำหรับในปี พ.ศ. 2567 โครงการมีแผนดำเนินการจัดประชุมคณะกรรมการติดตามตรวจสอบผลกระทบสิ่งแวดล้อมของโครงการ เมื่อเข้าสู่ช่วงระยะดำเนินการ ซึ่งจะนำเสนอข้อมูลให้ทราบต่อไป	

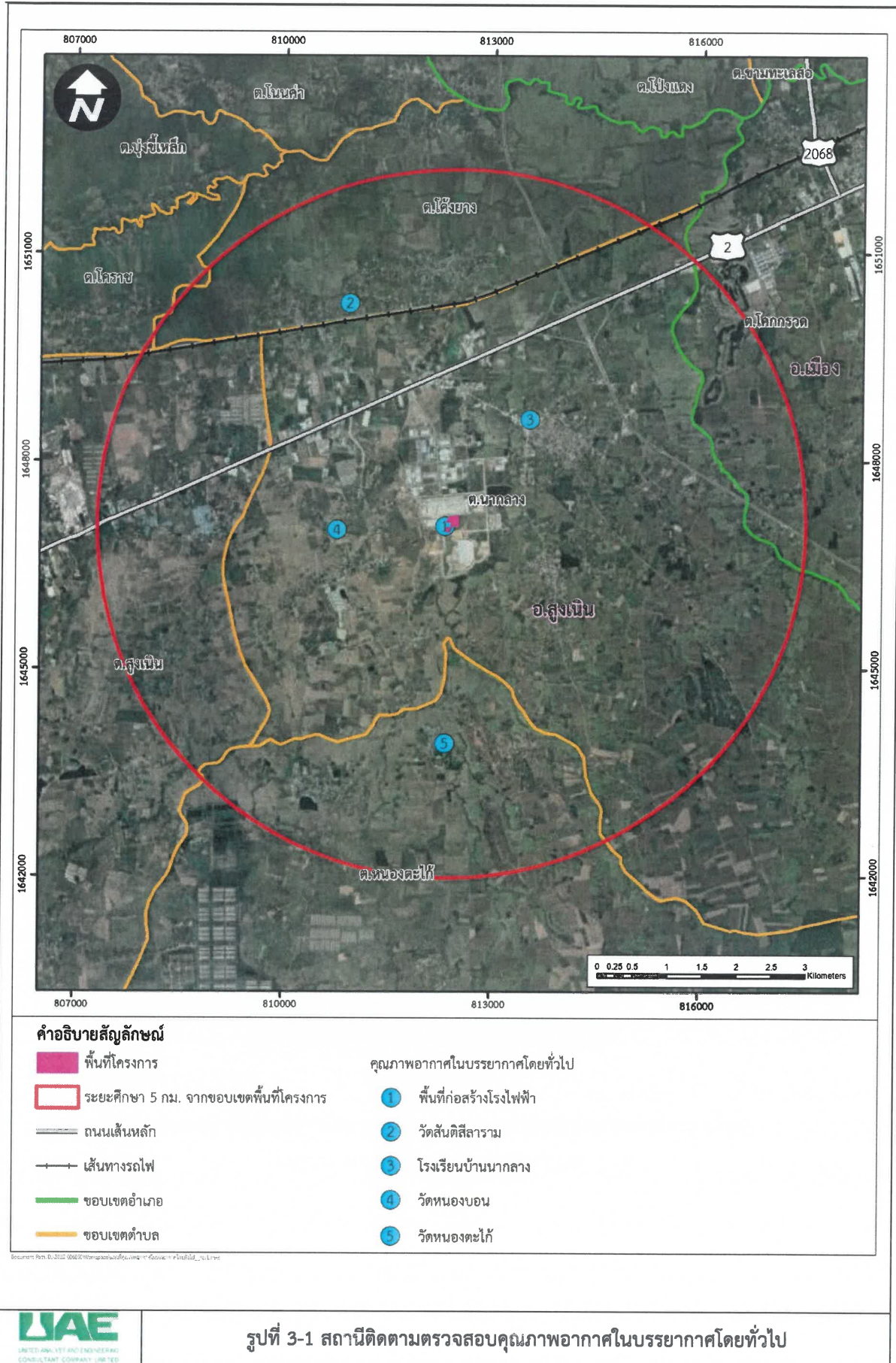
3.1 การติดตามตรวจสอบด้านคุณภาพอากาศ

3.1.1 สถานีติดตามตรวจสอบคุณภาพอากาศในบรรยากาศโดยทั่วไป

การติดตามตรวจสอบคุณภาพอากาศในบรรยากาศโดยทั่วไป ในระยะก่อสร้าง จำนวน 5 สถานี ได้แก่ พื้นที่ก่อสร้าง โรงไฟฟ้า วัดสันติสีลาราม โรงเรียนบ้านนากลาง วัดหนองบอน และวัดหนองตะไ้ ซึ่งตำแหน่งการติดตามตรวจสอบคุณภาพอากาศในบรรยากาศโดยทั่วไป แสดงดังตารางที่ 3-2 และ รูปที่ 3-1 ถึงรูปที่ 3-2

ตารางที่ 3-2 ค่าพิกัดทางภูมิศาสตร์ของสถานีติดตามตรวจสอบคุณภาพอากาศในบรรยากาศโดยทั่วไป

สถานีติดตามตรวจสอบ	ค่าพิกัดทางภูมิศาสตร์ (ระบบ UTM Datum WGS 84)		
	Zone	ตะวันออก (X)	เหนือ (Y)
1. พื้นที่ก่อสร้างโรงไฟฟ้า	47P	812316	1647055
2. วัดสันติสีลาราม	47P	810929	1650278
3. โรงเรียนบ้านนากลาง	47P	813531	1648602
4. วัดหนองบอน	47P	810764	1647009
5. วัดหนองตะไ้	47P	812335	1643919





พื้นที่ก่อสร้างโรงไฟฟ้า



วัดสันติสภาราม



โรงเรียนบ้านนากลาง



วัดหนองบอน



วัดหนองตะไก่อ

รูปที่ 3-2 การติดตามตรวจสอบคุณภาพอากาศในบรรยากาศโดยทั่วไป (ระยะก่อสร้าง)
ระหว่างวันที่ 16-23 มีนาคม พ.ศ. 2567

3.1.2 วิธีการติดตามตรวจสอบคุณภาพอากาศในบรรยากาศโดยทั่วไป

วิธีเก็บตัวอย่าง วิธีวิเคราะห์ และมาตรฐานวิธีวิเคราะห์คุณภาพอากาศในบรรยากาศโดยทั่วไป แสดงดังตารางที่ 3-3

ตารางที่ 3-3 วิธีเก็บตัวอย่าง วิธีวิเคราะห์ และมาตรฐานวิธีวิเคราะห์คุณภาพอากาศในบรรยากาศโดยทั่วไป

ดัชนีตรวจวัด	วิธีการเก็บตัวอย่าง	วิธีวิเคราะห์	มาตรฐานวิธีวิเคราะห์
1. ฝุ่นละอองรวม (TSP)	High Volume Air Sampler	Gravimetric (High Volume Method)	40 CFR-Chapter I-Part 50, Appendix B
2. ฝุ่นละอองขนาดเล็กไม่เกิน 10 ไมครอน (PM ₁₀)	High Volume PM ₁₀ Air Sampler	Gravimetric Method (High Volume Method)	40 CFR-Chapter I-Part 50, Appendix J
3. ไนโตรเจนไดออกไซด์ (NO ₂) ค่าเฉลี่ย 1 ชั่วโมง และ 24 ชั่วโมง	NO ₂ Analyzer	Chemiluminescence Method	40 CFR-Chapter I-Part 50, Appendix F
4. ซัลเฟอร์ไดออกไซด์ (SO ₂) ค่าเฉลี่ย 1 ชั่วโมง และ 24 ชั่วโมง	SO ₂ Analyzer	UV-Fluorescence Method	40 CFR-Chapter I-Part 50, Appendix A-1
5. ความเร็วและทิศทางลม (WS/WD)	Cup Anemometer และ Wind Vane	-	U.S. EPA: Quality Assurance Handbook for Air Pollution Measurement System Volume IV: Meteorological Measurements

3.1.3 ผลการติดตามตรวจสอบคุณภาพอากาศในบรรยากาศ

การติดตามตรวจสอบคุณภาพอากาศในบรรยากาศในระยะก่อสร้าง จำนวน 5 สถานี ได้แก่ พื้นที่ก่อสร้างโรงไฟฟ้า วัดสันติสิลาราม โรงเรียนบ้านนากลาง วัดหนองบอน และวัดหนองตะไเก้ ระหว่างวันที่ 16-23 มีนาคม พ.ศ. 2567 ประกอบด้วยการติดตามตรวจสอบปริมาณฝุ่นละอองรวม เฉลี่ย 24 ชั่วโมง ฝุ่นละอองขนาดเล็กไม่เกิน 10 ไมครอน เฉลี่ย 24 ชั่วโมง ก๊าซไนโตรเจนไดออกไซด์ และก๊าซซัลเฟอร์ไดออกไซด์ แสดงดังตารางที่ 3-4 และภาคผนวก ค-1 โดยมีรายละเอียด ดังนี้

- **บริเวณพื้นที่ก่อสร้างโรงไฟฟ้า** จากการติดตามตรวจสอบ พบว่า ฝุ่นละอองรวม เฉลี่ย 24 ชั่วโมง มีค่าอยู่ในช่วงระหว่าง 0.048-0.099 มิลลิกรัมต่อลูกบาศก์เมตร ฝุ่นละอองขนาดเล็กไม่เกิน 10 ไมครอน เฉลี่ย 24 ชั่วโมง มีค่าอยู่ในช่วงระหว่าง 0.026-0.063 มิลลิกรัมต่อลูกบาศก์เมตร ก๊าซไนโตรเจนไดออกไซด์ เฉลี่ย 1 ชั่วโมง มีค่าอยู่ในช่วงระหว่าง 0.0098-0.023 ส่วนในล้านส่วน ก๊าซซัลเฟอร์ไดออกไซด์ เฉลี่ย 1 ชั่วโมง มีค่าอยู่ในช่วงระหว่าง 0.0056-0.0145 ส่วนในล้านส่วน และปริมาณก๊าซซัลเฟอร์ไดออกไซด์เฉลี่ย 24 ชั่วโมง มีค่าอยู่ในช่วงระหว่าง 0.0086-0.0106 ส่วนในล้านส่วน ซึ่งดัชนีคุณภาพอากาศในบรรยากาศมีค่าอยู่ในเกณฑ์มาตรฐานกำหนด

- **บริเวณวัดสันติสิลาราม** จากการติดตามตรวจสอบ พบว่า ฝุ่นละอองรวม เฉลี่ย 24 ชั่วโมง มีค่าอยู่ในช่วงระหว่าง 0.048-0.099 มิลลิกรัมต่อลูกบาศก์เมตร ฝุ่นละอองขนาดเล็กไม่เกิน 10 ไมครอน เฉลี่ย 24 ชั่วโมง มีค่าอยู่ในช่วงระหว่าง 0.031-0.066 มิลลิกรัมต่อลูกบาศก์เมตร ก๊าซไนโตรเจนไดออกไซด์ เฉลี่ย 1 ชั่วโมง มีค่าอยู่ในช่วงระหว่าง 0.0046-0.0157 ส่วนในล้านส่วน ก๊าซซัลเฟอร์ไดออกไซด์ เฉลี่ย 1 ชั่วโมง มีค่าอยู่ในช่วงระหว่าง 0.0046-0.0121 ส่วนในล้านส่วน และปริมาณก๊าซซัลเฟอร์ไดออกไซด์เฉลี่ย 24 ชั่วโมง มีค่าอยู่ในช่วงระหว่าง 0.0077-0.0087 ส่วนในล้านส่วน ซึ่งดัชนีคุณภาพอากาศในบรรยากาศมีค่าอยู่ในเกณฑ์มาตรฐานกำหนด

● **บริเวณโรงเรียนบ้านนากลาง** จากการติดตามตรวจสอบ พบว่า ฝุ่นละอองรวม เฉลี่ย 24 ชั่วโมง มีค่าอยู่ในช่วงระหว่าง 0.040-0.092 มิลลิกรัมต่อลูกบาศก์เมตร ฝุ่นละอองขนาดไม่เกิน 10 ไมครอน เฉลี่ย 24 ชั่วโมง มีค่าอยู่ในช่วงระหว่าง 0.023-0.060 มิลลิกรัมต่อลูกบาศก์เมตร ก๊าซไนโตรเจนไดออกไซด์ เฉลี่ย 1 ชั่วโมง มีค่าอยู่ในช่วงระหว่าง 0.0072-0.0174 ส่วนในล้านส่วน ก๊าซซัลเฟอร์ไดออกไซด์ เฉลี่ย 1 ชั่วโมง มีค่าอยู่ในช่วงระหว่าง 0.0045-0.0139 ส่วนในล้านส่วน และปริมาณก๊าซซัลเฟอร์ไดออกไซด์เฉลี่ย 24 ชั่วโมง มีค่าอยู่ในช่วงระหว่าง 0.0087-0.0096 ส่วนในล้านส่วน ซึ่งดัชนีคุณภาพอากาศในบรรยากาศมีค่าอยู่ในเกณฑ์มาตรฐานกำหนด

● **บริเวณวัดหนองบอน** จากการติดตามตรวจสอบ พบว่า ฝุ่นละอองรวม เฉลี่ย 24 ชั่วโมง มีค่าอยู่ในช่วงระหว่าง 0.039-0.103 มิลลิกรัมต่อลูกบาศก์เมตร ฝุ่นละอองขนาดไม่เกิน 10 ไมครอน เฉลี่ย 24 ชั่วโมง มีค่าอยู่ในช่วงระหว่าง 0.023-0.061 มิลลิกรัมต่อลูกบาศก์เมตร ก๊าซไนโตรเจนไดออกไซด์ เฉลี่ย 1 ชั่วโมง มีค่าอยู่ในช่วงระหว่าง 0.0073-0.0169 ส่วนในล้านส่วน ก๊าซซัลเฟอร์ไดออกไซด์ เฉลี่ย 1 ชั่วโมง มีค่าอยู่ในช่วงระหว่าง 0.0056-0.0139 ส่วนในล้านส่วน และปริมาณก๊าซซัลเฟอร์ไดออกไซด์เฉลี่ย 24 ชั่วโมง มีค่าอยู่ในช่วงระหว่าง 0.0084-0.0101 ส่วนในล้านส่วน ซึ่งดัชนีคุณภาพอากาศในบรรยากาศมีค่าอยู่ในเกณฑ์มาตรฐานกำหนด

● **บริเวณวัดหนองตะไก่อ** จากการติดตามตรวจสอบ พบว่า ฝุ่นละอองรวม เฉลี่ย 24 ชั่วโมง มีค่าอยู่ในช่วงระหว่าง 0.031-0.071 มิลลิกรัมต่อลูกบาศก์เมตร ฝุ่นละอองขนาดไม่เกิน 10 ไมครอน เฉลี่ย 24 ชั่วโมง มีค่าอยู่ในช่วงระหว่าง 0.019-0.055 มิลลิกรัมต่อลูกบาศก์เมตร ก๊าซไนโตรเจนไดออกไซด์ เฉลี่ย 1 ชั่วโมง มีค่าอยู่ในช่วงระหว่าง 0.0073-0.0169 ส่วนในล้านส่วน ก๊าซซัลเฟอร์ไดออกไซด์ เฉลี่ย 1 ชั่วโมง มีค่าอยู่ในช่วงระหว่าง 0.0050-0.0131 ส่วนในล้านส่วน และปริมาณก๊าซซัลเฟอร์ไดออกไซด์เฉลี่ย 24 ชั่วโมง มีค่าอยู่ในช่วงระหว่าง 0.0074-0.0095 ส่วนในล้านส่วน ซึ่งดัชนีคุณภาพอากาศในบรรยากาศมีค่าอยู่ในเกณฑ์มาตรฐานกำหนด

ตารางที่ 3-4 ผลการติดตามตรวจสอบคุณภาพอากาศในบรรยากาศโดยทั่วไป ระหว่างวันที่ 16-23 มีนาคม พ.ศ. 2567

สถานีติดตาม ตรวจสอบ	วันที่ติดตามตรวจสอบ	ดัชนีตรวจวัด ^{1/}			
		ฝุ่นละอองรวม (TSP) เฉลี่ย 24 ชั่วโมง (มิลลิกรัมต่อลูกบาศก์เมตร)	ฝุ่นละอองขนาดเล็ก 10 ไมครอน (PM ₁₀) (มิลลิกรัมต่อลูกบาศก์เมตร)	ก๊าซไนโตรเจนไดออกไซด์ เฉลี่ย 1 ชั่วโมง (ส่วนในล้านส่วน)	ก๊าซซัลเฟอร์ไดออกไซด์ เฉลี่ย 24 ชั่วโมง (ส่วนในล้านส่วน)
พื้นที่ก่อสร้างโรงไฟฟ้า	16-17 มี.ค. 67	0.052	0.033	0.0118-0.0199	0.0074-0.0145
	17-18 มี.ค. 67	0.065	0.046	0.0098-0.0199	0.0056-0.0135
	18-19 มี.ค. 67	0.099	0.063	0.0106-0.0230	0.0073-0.0128
	19-20 มี.ค. 67	0.065	0.042	0.0121-0.0201	0.0063-0.0116
	20-21 มี.ค. 67	0.048	0.026	0.0121-0.0209	0.0068-0.0121
	21-22 มี.ค. 67	0.066	0.048	0.0111-0.0189	0.0062-0.0132
	22-23 มี.ค. 67	0.085	0.056	0.0125-0.0209	0.0060-0.013
	ค่าต่ำสุด-ค่าสูงสุด	0.048-0.099	0.026-0.063	0.0098-0.0230	0.0056-0.0145
วัดต้นตีสีลากรม	16-17 มี.ค. 67	0.070	0.042	0.0046-0.0141	0.0064-0.0098
	17-18 มี.ค. 67	0.086	0.052	0.0071-0.0137	0.0051-0.0121
	18-19 มี.ค. 67	0.099	0.058	0.0062-0.0157	0.0060-0.0103
	19-20 มี.ค. 67	0.072	0.048	0.0080-0.0128	0.0063-0.0108
	20-21 มี.ค. 67	0.048	0.031	0.0062-0.0132	0.0054-0.0093
	21-22 มี.ค. 67	0.068	0.039	0.0065-0.0118	0.0046-0.0108
	22-23 มี.ค. 67	0.095	0.066	0.0072-0.0130	0.0050-0.0120
	ค่าต่ำสุด-ค่าสูงสุด	0.048-0.099	0.031-0.066	0.0046-0.0157	0.0046-0.0121
มาตรฐาน		≤ 0.33 ^{2/}	≤ 0.12 ^{2/}	≤ 0.17 ^{3/}	≤ 0.30 ^{4/}
หน่วย		มิลลิกรัมต่อลูกบาศก์เมตร	มิลลิกรัมต่อลูกบาศก์เมตร	ส่วนในล้านส่วน (ppm)	ส่วนในล้านส่วน (ppm)

หมายเหตุ : ^{1/} คำนวณเทียบสภาวะมาตรฐานที่อุณหภูมิ 25 องศาเซลเซียส และความดัน 1 บรรยากาศ
^{2/} ประกาศคณะกรรมการสิ่งแวดล้อมแห่งชาติ ฉบับที่ 24 (พ.ศ. 2547) เรื่อง กำหนดมาตรฐานคุณภาพอากาศในบรรยากาศโดยทั่วไป ประกาศในราชกิจจานุเบกษา เล่ม 121 ตอนพิเศษ 104 ง วันที่ 22 กันยายน พ.ศ. 2547
^{3/} ประกาศคณะกรรมการสิ่งแวดล้อมแห่งชาติ ฉบับที่ 33 (พ.ศ. 2552) เรื่อง กำหนดมาตรฐานค่าก๊าซไนโตรเจนไดออกไซด์ในบรรยากาศโดยทั่วไป ประกาศในราชกิจจานุเบกษา เล่ม 126 ตอนพิเศษ 114 ง วันที่ 14 สิงหาคม พ.ศ. 2552
^{4/} ประกาศคณะกรรมการสิ่งแวดล้อมแห่งชาติ ฉบับที่ 21 (พ.ศ. 2544) ออกตามความในพระราชบัญญัติส่งเสริมและรักษาคุณภาพสิ่งแวดล้อมแห่งชาติ พ.ศ. 2535 เรื่อง กำหนดมาตรฐานค่าก๊าซซัลเฟอร์ไดออกไซด์ในบรรยากาศโดยทั่วไปเป็นเวลา 1 ชั่วโมง
ประกาศในราชกิจจานุเบกษา เล่ม 118 ตอนพิเศษ 39 ง วันที่ 10 เมษายน พ.ศ. 2544

รายงานผลการปฏิบัติตามมาตรการป้องกันและแก้ไขผลกระทบสิ่งแวดล้อม และมาตรการติดตามตรวจสอบผลกระทบสิ่งแวดล้อม
โครงการโรงไฟฟ้าพลังความร้อนร่วม อารี อี เอ็น โคราช เอนเนอร์ยี (ระยะก่อสร้าง) ของบริษัท อารี อี เอ็น โคราช เอนเนอร์ยี จำกัด
(ฉบับปิดงานระยะก่อสร้าง) ระหว่างเดือนกุมภาพันธ์-พฤษภาคม พ.ศ. 2567

ตารางที่ 3-4 (ต่อ) ผลการติดตามตรวจสอบคุณภาพอากาศในบรรยากาศโดยทั่วไป ระหว่างวันที่ 16-23 มีนาคม พ.ศ. 2567

สถานีติดตาม ตรวจสอบ	วันที่ติดตามตรวจสอบ	ดัชนีตรวจวัด ^{1/}				ก๊าซซัลเฟอร์ไดออกไซด์ เฉลี่ย 1 ชั่วโมง (ส่วนในล้านส่วน)	ก๊าซซัลเฟอร์ไดออกไซด์ เฉลี่ย 24 ชั่วโมง (ส่วนในล้านส่วน)
		ฝุ่นละอองรวม (TSP) เฉลี่ย 24 ชั่วโมง (มิลลิกรัมต่อลูกบาศก์เมตร)	ฝุ่นละอองขนาดเล็กไม่เกิน 10 ไมครอน (PM ₁₀) (มิลลิกรัมต่อลูกบาศก์เมตร)	ก๊าซไนโตรเจนไดออกไซด์ เฉลี่ย 1 ชั่วโมง (ส่วนในล้านส่วน)	ก๊าซซัลเฟอร์ไดออกไซด์ เฉลี่ย 1 ชั่วโมง (ส่วนในล้านส่วน)		
โรงเรียนบ้านนากลาง	16-17 มี.ค. 67	0.059	0.034	0.0072-0.0147	0.0053-0.0113	0.0087	0.0087
	17-18 มี.ค. 67	0.068	0.046	0.0088-0.0128	0.0071-0.0109	0.0088	0.0088
	18-19 มี.ค. 67	0.092	0.055	0.0083-0.0152	0.0049-0.0125	0.0091	0.0091
	19-20 มี.ค. 67	0.059	0.039	0.0093-0.0174	0.0055-0.0138	0.0094	0.0094
	20-21 มี.ค. 67	0.040	0.023	0.0078-0.0162	0.0067-0.0139	0.0096	0.0096
	21-22 มี.ค. 67	0.079	0.039	0.0076-0.0151	0.0057-0.0120	0.0089	0.0089
	22-23 มี.ค. 67	0.092	0.060	0.0103-0.0147	0.0045-0.0130	0.0093	0.0093
	ค่าต่ำสุด-ค่าสูงสุด	0.040-0.092	0.023-0.060	0.0072-0.0174	0.0045-0.0139	0.0087-0.0096	0.0087-0.0096
	16-17 มี.ค. 67	0.103	0.048	0.0091-0.0154	0.0056-0.0118	0.0089	0.0089
	17-18 มี.ค. 67	0.077	0.052	0.0085-0.0162	0.0069-0.0115	0.0084	0.0084
วัดหนองบอน	18-19 มี.ค. 67	0.085	0.061	0.0080-0.0158	0.0057-0.0139	0.0099	0.0099
	19-20 มี.ค. 67	0.052	0.039	0.0096-0.0169	0.0060-0.0124	0.0094	0.0094
	20-21 มี.ค. 67	0.039	0.023	0.0086-0.0158	0.0068-0.0108	0.0090	0.0090
	21-22 มี.ค. 67	0.072	0.039	0.0089-0.0149	0.0073-0.0106	0.0088	0.0088
	22-23 มี.ค. 67	0.092	0.061	0.0073-0.0150	0.0056-0.0132	0.0101	0.0101
	ค่าต่ำสุด-ค่าสูงสุด	0.039-0.103	0.023-0.061	0.0073-0.0169	0.0056-0.0139	0.0084-0.0101	0.0084-0.0101
	มาตรฐาน	≤ 0.33 ^{2/}	≤ 0.12 ^{2/}	≤ 0.17 ^{3/}	≤ 0.30 ^{4/}	≤ 0.12 ^{4/}	≤ 0.12 ^{4/}
	หน่วย	มิลลิกรัมต่อลูกบาศก์เมตร	มิลลิกรัมต่อลูกบาศก์เมตร	ส่วนในล้านส่วน (ppm)	ส่วนในล้านส่วน (ppm)	ส่วนในล้านส่วน (ppm)	ส่วนในล้านส่วน (ppm)
	หมายเหตุ :	1/ จำนวนเทียบสภาวะมาตรฐานที่อุณหภูมิ 25 องศาเซลเซียส และความดัน 1 บรรยากาศ					
		2/ ประกาศคณะกรรมการสิ่งแวดล้อมแห่งชาติ ฉบับที่ 24 (พ.ศ. 2547) เรื่อง กำหนดมาตรฐานคุณภาพอากาศในบรรยากาศโดยทั่วไป ประกาศในราชกิจจานุเบกษา เล่ม 121 ตอนพิเศษ 104 ง วันที่ 22 กันยายน พ.ศ. 2547					
		3/ ประกาศคณะกรรมการสิ่งแวดล้อมแห่งชาติ ฉบับที่ 33 (พ.ศ. 2552) เรื่อง กำหนดมาตรฐานค่าก๊าซไนโตรเจนไดออกไซด์ในบรรยากาศโดยทั่วไป ประกาศในราชกิจจานุเบกษา เล่ม 126 ตอนพิเศษ 114 ง วันที่ 14 สิงหาคม พ.ศ. 2552					
		4/ ประกาศคณะกรรมการสิ่งแวดล้อมแห่งชาติ ฉบับที่ 21 (พ.ศ. 2544) ออกตามความในพระราชบัญญัติส่งเสริมและรักษาคุณภาพสิ่งแวดล้อมแห่งชาติ พ.ศ. 2535 เรื่อง กำหนดมาตรฐานค่าก๊าซซัลเฟอร์ไดออกไซด์ในบรรยากาศโดยทั่วไปในเวลา 1 ชั่วโมง ประกาศในราชกิจจานุเบกษา เล่ม 118 ตอนพิเศษ 39 ง วันที่ 10 เมษายน พ.ศ. 2544					

บริษัท ยูนิเทค แอนาไลต์ แอนด์ เอ็นจิเนียริ่ง คอนซัลแตนท์ จำกัด
ห้องปฏิบัติการทดสอบมาตรฐาน ISO/IEC 17025:2017 by TSI, DSS and DMSC
ได้รับการรับรอง ISO 9001:2015 และ ISO 14001:2015 จากสถาบันมาตรฐานอังกฤษ

ตารางที่ 3-4 (ต่อ) ผลการติดตามตรวจสอบคุณภาพอากาศในบรรยากาศโดยทั่วไป ระหว่างวันที่ 16-23 มีนาคม พ.ศ. 2567

สถานีติดตาม ตรวจสอบ	วันที่ติดตามตรวจสอบ	ดัชนีตรวจวัด ^{1/}				ก๊าซซัลเฟอร์ไดออกไซด์ เฉลี่ย 1 ชั่วโมง (ส่วนในล้านส่วน)	ก๊าซซัลเฟอร์ไดออกไซด์ เฉลี่ย 24 ชั่วโมง (ส่วนในล้านส่วน)
		ฝุ่นละอองรวม (TSP) เฉลี่ย 24 ชั่วโมง (มิลลิกรัมต่อลูกบาศก์เมตร)	ฝุ่นละอองขนาดเล็ก 10 ไมครอน (PM ₁₀) (มิลลิกรัมต่อลูกบาศก์เมตร)	ก๊าซไนโตรเจนไดออกไซด์ เฉลี่ย 1 ชั่วโมง (ส่วนในล้านส่วน)	ก๊าซซัลเฟอร์ไดออกไซด์ เฉลี่ย 1 ชั่วโมง (ส่วนในล้านส่วน)		
วัดหนองตะไไ้	16-17 มี.ค. 67	0.045	0.034	0.0073-0.0152	0.0064-0.0129	0.0095	
	17-18 มี.ค. 67	0.056	0.037	0.0094-0.0169	0.0060-0.0131	0.0093	
	18-19 มี.ค. 67	0.071	0.055	0.0073-0.0152	0.0050-0.0096	0.0074	
	19-20 มี.ค. 67	0.043	0.032	0.0084-0.0136	0.0059-0.0118	0.0092	
	20-21 มี.ค. 67	0.031	0.019	0.0090-0.0150	0.0061-0.0107	0.0085	
	21-22 มี.ค. 67	0.051	0.035	0.0093-0.0158	0.0065-0.0123	0.0086	
	22-23 มี.ค. 67	0.070	0.054	0.0076-0.0147	0.0068-0.0111	0.0093	
	ค่าต่ำสุด-ค่าสูงสุด	0.031-0.071	0.019-0.055	0.0073-0.0169	0.0050-0.0131	0.0074-0.0095	
มาตรฐาน หน่วย	มาตรฐาน	≤ 0.33 ^{2/}	≤ 0.12 ^{2/}	≤ 0.17 ^{3/}	≤ 0.30 ^{4/}	≤ 0.12 ^{2/}	
	หน่วย	มิลลิกรัมต่อลูกบาศก์เมตร	มิลลิกรัมต่อลูกบาศก์เมตร	ส่วนในล้านส่วน (ppm)	ส่วนในล้านส่วน (ppm)	ส่วนในล้านส่วน (ppm)	

หมายเหตุ :
^{1/} คำนวณเทียบสภาวะมาตรฐานที่อุณหภูมิ 25 องศาเซลเซียส และความดัน 1 บรรยากาศ
^{2/} ประกาศคณะกรรมการสิ่งแวดล้อมแห่งชาติ ฉบับที่ 24 (พ.ศ. 2547) เรื่อง กำหนดมาตรฐานคุณภาพอากาศในบรรยากาศโดยทั่วไป ประกาศในราชกิจจานุเบกษา เล่ม 121 ตอนพิเศษ 104 ง วันที่ 22 กันยายน พ.ศ. 2547
^{3/} ประกาศคณะกรรมการสิ่งแวดล้อมแห่งชาติ ฉบับที่ 33 (พ.ศ. 2552) เรื่อง กำหนดมาตรฐานค่าก๊าซไนโตรเจนไดออกไซด์ในบรรยากาศโดยทั่วไป ประกาศในราชกิจจานุเบกษา เล่ม 126 ตอนพิเศษ 114 ง วันที่ 14 สิงหาคม พ.ศ. 2552
^{4/} ประกาศคณะกรรมการสิ่งแวดล้อมแห่งชาติ ฉบับที่ 21 (พ.ศ. 2544) ออกตามความในพระราชบัญญัติส่งเสริมและรักษาคุณภาพสิ่งแวดล้อมแห่งชาติ พ.ศ. 2535 เรื่อง กำหนดมาตรฐานค่าก๊าซซัลเฟอร์ไดออกไซด์ในบรรยากาศโดยทั่วไปเวลา 1 ชั่วโมง
ประกาศในราชกิจจานุเบกษา เล่ม 118 ตอนพิเศษ 39 ง วันที่ 10 เมษายน พ.ศ. 2544

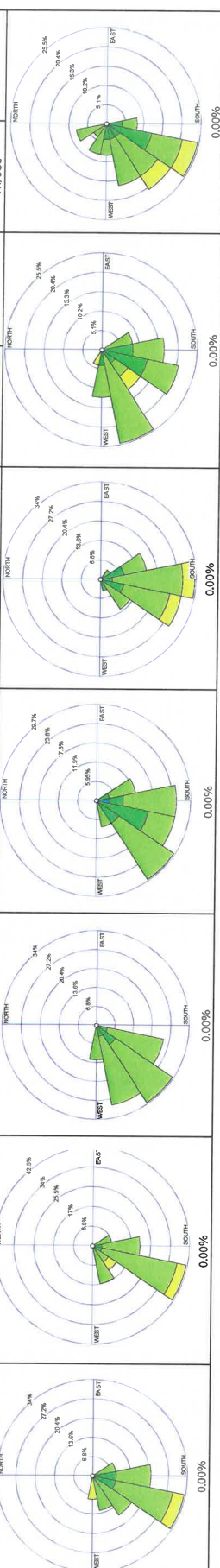
3.1.4 การติดตามตรวจสอบความเร็วและทิศทางการไหล

การติดตามตรวจสอบความเร็วและทิศทางการไหลในระยะก่อสร้าง จำนวน 5 สถานี ได้แก่ พื้นที่ก่อสร้างโรงไฟฟ้า วัดสันติศีลาราม โรงเรียนบ้านนากลาง วัดหนองบอน และวัดหนองตะไ้ ระหว่างวันที่ 16-23 มีนาคม พ.ศ. 2567 แสดงดังตารางที่ 3-5 ถึงตารางที่ 3-14 และภาคผนวก 3 โดยมีรายละเอียด ดังนี้

- พื้นที่ก่อสร้างโรงไฟฟ้า พบว่า ความเร็วลมมีค่าระหว่าง 0.8-3.0 เมตรต่อวินาที และลมส่วนใหญ่เป็นลมที่พัดมาจากทิศตะวันตกเฉียงใต้ค่อนมาทางใต้ (SSW) คิดเป็นร้อยละ 28.57
- วัดสันติศีลาราม พบว่า ความเร็วลมมีค่าระหว่าง 0.9-3.1 เมตรต่อวินาที และลมส่วนใหญ่เป็นลมที่พัดมาจากทิศตะวันตกเฉียงใต้ค่อนมาทางตะวันตก (WSW) คิดเป็นร้อยละ 20.83
- โรงเรียนบ้านนากลาง พบว่า ความเร็วลมมีค่าระหว่าง 1.1-3.2 เมตรต่อวินาที และลมส่วนใหญ่เป็นลมที่พัดมาจากทิศตะวันตกเฉียงใต้ค่อนมาทางตะวันตก (WSW) คิดเป็นร้อยละ 23.81
- วัดหนองบอน พบว่า ความเร็วลมมีค่าระหว่าง 1.4-3.0 เมตรต่อวินาที และลมส่วนใหญ่เป็นลมที่พัดมาจากทิศตะวันตกเฉียงใต้ (SW) คิดเป็นร้อยละ 19.64
- วัดหนองตะไ้ พบว่า ความเร็วลมมีค่าระหว่าง 0.7-3.2 เมตรต่อวินาที และลมส่วนใหญ่เป็นลมที่พัดมาจากทิศตะวันตกเฉียงใต้ค่อนมาทางใต้ (SSW) คิดเป็นร้อยละ 19.05

รายงานผลการปฏิบัติงานตรวจการป้องกันและแก้ไขผลกระทบสิ่งแวดล้อม และมาตรการติดตามตรวจสอบผลกระทบสิ่งแวดล้อม
โครงการโรงไฟฟ้าถ่านหินร่วมร่วม คาร์บ อี เอ็ม ไทราฟ เอ็มเอชอี (ระยะก่อสร้าง) ของบริษัท อาร์ อี เอ็ม ไทราฟ เอ็มเอชอี จำกัด
(ฉบับพิจารณาขออนุญาต) ระหว่างเดือนมกราคม-พฤษภาคม พ.ศ. 2567

ตารางที่ 3-5 ผลการติดตามตรวจสอบความเร็วและทิศทางลม บริเวณพื้นที่ก่อสร้างโรงไฟฟ้า

เวลา	ผลการติดตามตรวจสอบ													
	16 - 17 มี.ค. 67		17 - 18 มี.ค. 67		18 - 19 มี.ค. 67		19 - 20 มี.ค. 67		20 - 21 มี.ค. 67		21 - 22 มี.ค. 67		22 - 23 มี.ค. 67	
	ความเร็วลม	ทิศทางลม	ความเร็วลม	ทิศทางลม	ความเร็วลม	ทิศทางลม	ความเร็วลม	ทิศทางลม	ความเร็วลม	ทิศทางลม	ความเร็วลม	ทิศทางลม	ความเร็วลม	ทิศทางลม
08:00-09:00 น.	1.1	S	1.9	SSE	1.9	W	2.4	S	1.8	SSE	2.4	S	2.0	SSW
09:00-10:00 น.	1.7	SSW	2.0	SW	2.1	WSW	2.3	SW	1.9	SE	1.8	SSE	2.2	S
10:00-11:00 น.	1.5	S	1.8	WSW	2.3	SW	2.0	SW	1.7	SSE	1.7	S	2.0	SW
11:00-12:00 น.	1.8	SSE	1.4	SSW	2.2	SW	1.8	WSW	1.8	SSW	1.6	SSW	2.3	SSW
12:00-13:00 น.	2.1	SSW	2.3	S	2.1	SSW	2.0	SW	1.7	SSW	0.9	SSW	1.4	SSW
13:00-14:00 น.	2.7	SSW	2.1	SSW	2.3	SW	1.5	SSW	1.6	S	0.9	S	1.9	SW
14:00-15:00 น.	2.4	S	1.7	S	1.7	WSW	2.4	SW	2.1	S	1.7	SSW	1.6	S
15:00-16:00 น.	2.1	SW	1.9	SSW	1.6	SSW	2.1	SSW	1.6	SSE	1.8	SSW	0.9	SSW
16:00-17:00 น.	2.4	SSW	2.1	SSE	2.0	WSW	2.3	S	1.9	S	2.6	WSW	1.1	SW
17:00-18:00 น.	1.9	WSW	2.2	S	2.1	SSW	1.9	SW	2.4	SSW	2.4	WSW	1.2	SSW
18:00-19:00 น.	2.1	SSW	2.0	SSW	2.0	WSW	1.8	WSW	2.1	S	3.0	NNW	1.6	WSW
19:00-20:00 น.	2.1	WSW	2.3	S	1.9	W	1.3	SSW	2.9	S	2.1	WSW	2.0	WSW
20:00-21:00 น.	1.9	SW	2.0	SW	2.0	WSW	1.2	SSW	2.4	S	2.5	W	2.3	WSW
21:00-22:00 น.	2.4	WSW	2.4	SSW	2.4	SW	1.1	SW	2.8	SSW	2.7	SW	2.2	NNW
22:00-23:00 น.	2.0	SW	2.8	SSW	2.5	W	0.8	S	2.6	S	2.3	SW	2.0	WSW
23:00-00:00 น.	3.0	W	2.4	SW	1.8	SW	1.0	SW	1.8	SSW	2.5	S	2.4	NNW
00:00-01:00 น.	2.8	W	3.0	SSW	2.0	SSW	1.7	SSW	1.9	SW	1.8	WSW	2.5	NW
01:00-02:00 น.	2.0	SSW	2.1	SSW	2.3	WSW	1.9	SSE	1.5	SSW	2.2	W	2.3	NNW
02:00-03:00 น.	2.6	SW	2.3	S	1.9	WSW	1.5	S	2.0	SW	2.4	WSW	1.8	W
03:00-04:00 น.	1.6	SSW	1.8	SSW	1.5	SW	2.0	SSE	1.6	WSW	1.6	SW	1.7	W
04:00-05:00 น.	2.1	S	2.3	WSW	1.6	SW	2.5	S	2.1	SSW	2.3	WSW	2.4	NNW
05:00-06:00 น.	2.2	SSE	2.2	SSW	2.1	SSW	2.3	S	1.9	SW	1.5	W	3.0	SW
06:00-07:00 น.	1.9	S	1.9	WSW	2.5	SW	2.2	SSW	2.2	S	2.1	SSW	2.9	SSW
07:00-08:00 น.	1.8	SSW	1.7	WSW	2.6	SSW	1.6	SSE	1.8	SSE	1.8	SSW	2.4	SW
ค่าที่วัดได้	1.1	S	1.4	SSW	1.5	SW	0.8	S	1.5	SSW	0.9	SSW	0.9	SSW
ค่าสูงสุด	3.0	W	3.0	SSW	2.6	SSW	2.5	S	2.9	S	3.0	NNW	3.0	SW
หน่วย	m/sec	-	m/sec	-	m/sec	-	m/sec	-	m/sec	-	m/sec	-	m/sec	-
ทิศทาง	-													
WIND SPEED (m/s)	<div><div><div>>= 4.5</div><div>3.6-4.5</div><div>2.7-3.6</div><div>1.8-2.7</div><div>0.9-1.8</div><div>0.3-0.9</div></div><div>Calms</div></div> <div></div>													

ตารางที่ 3-6 สรุปผลการติดตามตรวจสอบความเร็วและทิศทางลม บริเวณพื้นที่ก่อสร้างโรงไฟฟ้า

ทิศทางลม	ความเร็วลม (เมตรต่อวินาที)								รวม	ร้อยละ
	0.3-0.9	0.9-1.8	1.8-2.7	2.7-3.6	3.6-4.5	≥4.5				
เหนือ (N)	0	0	0	0	0	0		0	0	0.00
ตะวันออกเฉียงเหนือค่อนมาทางเหนือ (NNE)	0	0	0	0	0	0		0	0	0.00
ตะวันออกเฉียงเหนือ (NE)	0	0	0	0	0	0		0	0	0.00
ตะวันออกเฉียงเหนือค่อนมาทางตะวันออก (ENE)	0	0	0	0	0	0		0	0	0.00
ตะวันออก (E)	0	0	0	0	0	0		0	0	0.00
ตะวันออกเฉียงใต้ค่อนมาทางตะวันออก (ESE)	0	0	0	0	0	0		0	0	0.00
ตะวันออกเฉียงใต้ (SE)	0	0	1	0	0	0		1	1	0.60
ตะวันออกเฉียงใต้ค่อนมาทางใต้ (SSE)	0	3	10	0	0	0		13	13	7.74
ใต้ (S)	1	8	20	1	0	0		30	30	17.86
ตะวันตกเฉียงใต้ค่อนมาทางใต้ (SSW)	0	16	27	5	0	0		48	48	28.57
ตะวันตกเฉียงใต้ (SW)	0	6	25	2	0	0		33	33	19.64
ตะวันตกเฉียงใต้ค่อนมาทางตะวันตก (WSW)	0	4	23	0	0	0		27	27	16.07
ตะวันตก (W)	0	2	6	2	0	0		10	10	5.95
ตะวันตกเฉียงเหนือค่อนมาทางตะวันตก (WNW)	0	0	2	1	0	0		3	3	1.79
ตะวันตกเฉียงเหนือ (NW)	0	0	1	0	0	0		1	1	0.60
ตะวันตกเฉียงเหนือค่อนมาทางเหนือ (NNW)	0	0	2	0	0	0		2	2	1.19
รวม	1	39	117	11	0	0		168	168	100.00
ลมสงบ (<0.3 เมตรต่อวินาที)										0
รวม										168

ตารางที่ 3-7 ผลการติดตามตรวจสอบความเร่งและทิศทางการ

เวลา	ผลการติดตามตรวจสอบ													
	16 - 17 มี.ค. 67		17 - 18 มี.ค. 67		18 - 19 มี.ค. 67		19 - 20 มี.ค. 67		20 - 21 มี.ค. 67		21 - 22 มี.ค. 67		22 - 23 มี.ค. 67	
	ความเร็วลม	ทิศทางลม	ความเร็วลม	ทิศทางลม	ความเร็วลม	ทิศทางลม	ความเร็วลม	ทิศทางลม	ความเร็วลม	ทิศทางลม	ความเร็วลม	ทิศทางลม	ความเร็วลม	ทิศทางลม
0800-0900 น.	2.0	WSW	2.1	SSW	2.5	S	2.1	WSW	1.8	SE	1.7	SSW	2.0	W
0900-1000 น.	1.4	W	2.6	WSW	2.2	SW	2.2	W	1.7	SSE	1.3	SSW	2.1	WNW
1000-1100 น.	1.7	SW	2.0	W	2.6	SW	2.3	WSW	2.4	WSW	1.5	SSE	2.3	WSW
1100-1200 น.	1.6	SW	1.5	WSW	2.4	WSW	2.7	SW	2.6	SSE	2.6	S	2.2	NW
1200-1300 น.	1.8	WSW	1.8	SW	2.0	SW	3.1	WSW	1.8	SSW	2.3	SE	1.9	W
1300-1400 น.	2.0	SSW	2.2	WSW	2.8	W	2.5	SW	3.0	W	1.8	SE	1.6	W
1400-1500 น.	1.8	SW	1.9	SW	1.8	SSE	2.6	WSW	2.2	WSW	2.3	SSE	2.2	WSW
1500-1600 น.	1.2	WSW	2.0	WSW	2.1	SE	2.4	SW	2.0	SW	2.9	SE	1.7	W
1600-1700 น.	1.3	SW	1.4	S	1.7	S	2.2	S	1.4	W	3.1	SSE	2.1	W
1700-1800 น.	1.1	SSW	1.9	S	2.5	SSE	1.7	SSW	2.2	W	2.3	WSW	1.7	NW
1800-1900 น.	0.9	S	1.4	SSW	3.0	SSW	2.3	WSW	1.9	WSW	1.9	WNW	2.0	NW
1900-2000 น.	1.0	S	1.8	S	2.7	SSE	2.7	S	2.7	WSW	2.4	S	2.2	W
2000-2100 น.	1.1	SE	2.0	SSW	3.1	SSE	2.5	WSW	2.4	SW	2.1	SSW	1.8	W
2100-2200 น.	1.3	SSE	2.1	SSW	2.9	S	2.3	SW	2.1	WSW	1.9	S	2.3	SW
2200-2300 น.	1.9	S	1.7	SW	1.8	S	2.2	WNW	1.9	WSW	1.5	SSE	2.1	WSW
2300-0000 น.	1.8	SSE	2.3	SSW	2.4	SSE	3.0	W	3.0	SW	1.6	SSE	1.6	SSW
0000-0100 น.	2.7	S	2.3	S	2.3	SSW	2.3	S	2.6	S	1.9	W	2.5	SW
0100-0200 น.	2.7	SSW	2.1	SSE	1.6	S	2.8	SE	3.0	S	2.0	WNW	2.1	WSW
0200-0300 น.	3.1	SSW	3.1	SSW	2.2	SW	3.0	SSE	2.5	SW	1.6	WNW	2.5	W
0300-0400 น.	2.7	SW	2.5	SSW	2.7	SW	2.5	SE	2.4	S	1.7	WSW	2.1	WSW
0400-0500 น.	2.8	WSW	2.9	SSE	1.4	SSW	2.6	SE	2.3	S	2.8	SW	3.1	SW
0500-0600 น.	2.1	SW	3.1	SSE	1.6	SW	1.9	SSE	2.4	SSE	2.5	W	2.5	W
0600-0700 น.	2.5	SSW	3.0	S	1.5	SSW	1.4	S	1.7	SSE	2.3	SW	2.8	WSW
0700-0800 น.	3.0	WSW	2.1	SSE	1.8	W	1.5	SSE	1.8	S	2.9	WSW	1.2	WSW
ค่าเฉลี่ย	0.9	S	1.4	S	1.4	SSW	1.4	S	1.4	W	1.3	SSW	1.2	WSW
ค่าสูงสุด	3.1	SSW	3.1	SSW	3.1	SSE	3.1	WSW	3	W	3.1	SSE	3.1	SW
หน่วย	m/sec	-	m/sec	-	m/sec	-	m/sec	-	m/sec	-	m/sec	-	m/sec	-
ลักษณะ	พายุ	-	-	-	-	-	-	-	-	-	-	-	m/sec	-
WIND SPEED (m/s)	<div><div><div></div><div></div><div></div><div></div><div></div><div></div><div></div><div></div><div></div><div></div></div><div>>= 4.5</div><div>3.6-4.5</div><div>2.7-3.6</div><div>1.8-2.7</div><div>0.9-1.8</div><div>0.3-0.9</div><div>Calms</div></div>													
0.00%								0.00%						

บริษัท ยูนิเบ็ค แอคมบาสต์ แอนด์ เอ็นจิเนียริง คอนซัลแทนท์ จำกัด
ห้องปฏิบัติการทดสอบมาตรฐาน ISO/IEC 17025:2017 by TISI, DSS and DMSC
ได้รับการรับรอง ISO 9001:2015 และ ISO 14001:2015 จากสถาบันมาตรฐานอังกฤษ

รายงานผลการปฏิบัติตามมาตรการป้องกันและแก้ไขผลกระทบสิ่งแวดล้อม และมาตรการติดตามตรวจสอบผลกระทบสิ่งแวดล้อม
โครงการโรงไฟฟ้าพลังความร้อนร่วม อาร์ อี เอ็ม โคราช เอนเนอร์ยี (ระยะก่อสร้าง) ของบริษัท อาร์ อี เอ็ม โคราช เอนเนอร์ยี จำกัด
(ฉบับปิดงานระยะก่อสร้าง) ระหว่างเดือนมกราคม-พฤษภาคม พ.ศ. 2567

ตารางที่ 3-8 สรุปผลการติดตามตรวจสอบความเร็วและทิศทางลม บริเวณวัดสันติสภาราม

ทิศทางลม	ความเร็วลม (เมตรต่อวินาที)							
	0.3-0.9	0.9-1.8	1.8-2.7	2.7-3.6	3.6-4.5	≥4.5	รวม	ร้อยละ
เหนือ (N)	0	0	0	0	0	0	0	0.00
ตะวันออกเฉียงเหนือค่อนมาทางเหนือ (NNE)	0	0	0	0	0	0	0	0.00
ตะวันออกเฉียงเหนือ (NE)	0	0	0	0	0	0	0	0.00
ตะวันออกเฉียงเหนือค่อนมาทางตะวันออก (ENE)	0	0	0	0	0	0	0	0.00
ตะวันออก (E)	0	0	0	0	0	0	0	0.00
ตะวันออกเฉียงใต้ค่อนมาทางตะวันออก (ESE)	0	0	0	0	0	0	0	0.00
ตะวันออกเฉียงใต้ (SE)	0	1	4	1	0	0	6	3.57
ตะวันออกเฉียงใต้ค่อนมาทางใต้ (SSE)	0	4	9	5	0	0	18	10.71
ใต้ (S)	0	6	12	5	0	0	23	13.69
ตะวันตกเฉียงใต้ค่อนมาทางใต้ (SSW)	0	7	11	4	0	0	22	13.10
ตะวันตกเฉียงใต้ (SW)	0	5	18	6	0	0	29	17.26
ตะวันตกเฉียงใต้ค่อนมาทางตะวันตก (WSW)	0	4	25	6	0	0	35	20.83
ตะวันตก (W)	0	6	17	3	0	0	26	15.48
ตะวันตกเฉียงเหนือค่อนมาทางตะวันตก (WNW)	0	0	3	0	0	0	3	1.79
ตะวันตกเฉียงเหนือ (NW)	0	2	4	0	0	0	6	3.57
ตะวันตกเฉียงเหนือค่อนมาทางเหนือ (NNW)	0	0	0	0	0	0	0	0.00
รวม	0	35	103	30	0	0	168	100.00
ลมสงบ (<0.3 เมตรต่อวินาที)								0.00
รวม								100.00

ตารางที่ 3-9 ผลการติดตามตรวจสอบความก้าวหน้าและทิศทางการดำเนินงานกลาง

เวลา	ผลการวัดความเร็วลม													
	16 - 17 มี.ค. 67		17 - 18 มี.ค. 67		18 - 19 มี.ค. 67		19 - 20 มี.ค. 67		20 - 21 มี.ค. 67		21 - 22 มี.ค. 67		22 - 23 มี.ค. 67	
	ความเร็วลม	ทิศทางลม	ความเร็วลม	ทิศทางลม	ความเร็วลม	ทิศทางลม	ความเร็วลม	ทิศทางลม	ความเร็วลม	ทิศทางลม	ความเร็วลม	ทิศทางลม	ความเร็วลม	ทิศทางลม
08:00-09:00 น.	2.0	SSE	1.7	SW	1.3	S	2.3	WSW	2.0	SSW	2.9	VNW	1.2	W
09:00-10:00 น.	1.9	WSW	1.5	WSW	1.7	S	2.0	W	1.8	S	3.2	W	2.1	WSW
10:00-11:00 น.	1.5	SW	2.3	SSW	2.2	SSW	2.1	VNW	2.2	WSW	3.0	W	1.9	WSW
11:00-12:00 น.	2.1	SW	1.6	S	1.9	SSW	1.7	WSW	1.7	WSW	3.1	NW	1.7	SW
12:00-13:00 น.	1.7	W	1.9	SW	1.4	S	2.0	W	2.5	W	2.6	VNW	1.6	WSW
13:00-14:00 น.	2.0	SW	1.8	SSW	1.5	SW	1.9	SW	2.3	W	2.2	NW	1.7	SW
14:00-15:00 น.	2.9	WSW	1.7	W	1.1	S	2.0	WSW	2.0	WSW	2.3	VNW	1.3	SW
15:00-16:00 น.	3.1	W	2.3	SSW	1.4	SSW	2.2	SW	2.1	VNW	2.0	SSW	2.3	SSW
16:00-17:00 น.	2.4	VNW	1.7	SW	1.2	S	2.3	WSW	1.9	VNW	1.5	SW	1.4	S
17:00-18:00 น.	1.7	W	2.1	SSW	2.6	SSW	2.1	SW	1.4	WSW	1.8	SW	1.5	SSW
18:00-19:00 น.	1.8	SW	2.3	SW	1.1	WSW	2.3	WSW	1.3	VNW	2.3	SSW	1.1	SSW
19:00-20:00 น.	2.1	WSW	1.6	S	2.4	SW	2.8	W	1.5	WSW	1.4	SW	1.7	SW
20:00-21:00 น.	1.9	S	1.8	SSW	1.1	W	2.1	SW	1.4	SSW	2.1	WSW	1.5	S
21:00-22:00 น.	1.8	SSW	1.7	SSE	1.3	W	1.8	SW	1.7	W	2.4	WSW	1.9	SSW
22:00-23:00 น.	2.1	S	2.0	SSW	2.0	WSW	2.1	SSW	1.1	SW	2.3	SW	2.0	SSE
23:00-00:00 น.	1.3	SSW	1.9	SSW	1.7	VNW	1.6	SW	1.5	S	2.5	SSW	2.4	WSW
00:00-01:00 น.	1.2	SW	1.8	WSW	1.6	W	1.7	WSW	2.0	S	1.4	SSW	2.2	WSW
01:00-02:00 น.	1.1	WSW	2.0	W	1.8	W	1.5	S	1.6	SSW	1.6	SSW	2.3	WSW
02:00-03:00 น.	1.3	SSW	1.7	SW	2.3	WSW	1.3	SE	1.1	S	1.7	S	2.1	W
03:00-04:00 น.	1.1	SSW	1.2	WSW	2.1	SSW	1.1	S	1.8	SSE	1.3	SW	2.0	WSW
04:00-05:00 น.	1.5	W	1.5	S	1.6	WSW	1.2	SSE	1.2	SSE	1.4	SW	1.8	SW
05:00-06:00 น.	1.3	SW	1.8	SW	2.1	SSW	1.4	S	1.3	SE	2.2	SSW	1.7	SW
06:00-07:00 น.	1.7	WSW	1.4	SSE	2.6	SW	1.7	SSE	2.3	SE	2.3	S	2.1	VNW
07:00-08:00 น.	2.2	WSW	1.7	SSE	1.7	WSW	1.4	S	2.2	SSE	1.1	SSW	2.0	W
ค่าสถิติ	1.1	WSW	1.2	WSW	1.1	S	1.1	S	1.1	SW	1.1	SSW	1.1	SSW
ค่าสูงสุด	3.1	W	2.3	SSW	2.6	SSW	2.8	W	2.5	WSW	3.2	W	2.4	WSW
หน่วย	m/sec	-	m/sec	-	m/sec	-	m/sec	-	m/sec	-	m/sec	-	m/sec	-
WIND SPEED (m/s)														
	4.17 %													
	0.3-0.9													
	0.9-1.8													
	1.8-2.7													
2.7-3.6														
3.6-4.5														
>= 4.5														
Calms	0.00%													

รายงานผลการปฏิบัติตามมาตรการป้องกันและแก้ไขผลกระทบสิ่งแวดล้อม และมาตรการติดตามตรวจสอบผลกระทบสิ่งแวดล้อม
โครงการโรงไฟฟ้าพลังความร้อนร่วม ฮาร์ อี เอ็น โคราช เอนเนอร์ยี (ระยะก่อสร้าง) ของบริษัท ฮาร์ อี เอ็น โคราช เอนเนอร์ยี จำกัด
(ฉบับปิดงานระยะก่อสร้าง) ระหว่างเดือนมกราคม-พฤษภาคม พ.ศ. 2567

ตารางที่ 3-10 สรุปผลการติดตามตรวจสอบความเร็วและทิศทางลม บริเวณโรงเรียนบ้านนากลาง

ทิศทางลม	ความเร็วลม (เมตรต่อวินาที)								รวม	ร้อยละ
	0.3-0.9	0.9-1.8	1.8-2.7	2.7-3.6	3.6-4.5	≥4.5				
เหนือ (N)	0	0	0	0	0	0		0	0	0.00
ตะวันออกเฉียงเหนือค่อนมาทางเหนือ (NNE)	0	0	0	0	0	0		0	0	0.00
ตะวันออกเฉียงเหนือ (NE)	0	0	0	0	0	0		0	0	0.00
ตะวันออกเฉียงเหนือค่อนมาทางตะวันออก (ENE)	0	0	0	0	0	0		0	0	0.00
ตะวันออก (E)	0	0	0	0	0	0		0	0	0.00
ตะวันออกเฉียงใต้ค่อนมาทางตะวันออก (ESE)	0	0	0	0	0	0		0	0	0.00
ตะวันออกเฉียงใต้ (SE)	0	2	1	0	0	0		3	1.79	
ตะวันออกเฉียงใต้ค่อนมาทางใต้ (SSE)	0	6	4	0	0	0		10	5.95	
ใต้ (S)	0	17	5	0	0	0		22	13.10	
ตะวันตกเฉียงใต้ค่อนมาทางใต้ (SSW)	0	10	21	0	0	0		31	18.45	
ตะวันตกเฉียงใต้ (SW)	0	18	16	0	0	0		34	20.24	
ตะวันตกเฉียงใต้ค่อนมาทางตะวันตก (WSW)	0	15	24	1	0	0		40	23.81	
ตะวันตก (W)	0	8	4	4	0	0		16	9.52	
ตะวันตกเฉียงเหนือค่อนมาทางตะวันตก (WNW)	0	2	7	1	0	0		10	5.95	
ตะวันตกเฉียงเหนือ (NW)	0	0	1	1	0	0		2	1.19	
ตะวันตกเฉียงเหนือค่อนมาทางเหนือ (NNW)	0	0	0	0	0	0		0	0.00	
รวม	0	78	83	7	0	0		168	100.00	
ลมสงบ (<0.3 เมตรต่อวินาที)										0.00
รวม										100.00

รายงานผลการปฏิบัติงานตามตารางข้างล่างและแผนที่เอกสารประกอบเพิ่มเติม และภาคการติดตามตรวจสอบผลกระทบจากสิ่งแวดล้อม
โครงการโรงไฟฟ้าถ่านหินถ่านหิน อาริ อี เนิน ไคราช เอนเนอร์ยี (ระยะก่อสร้าง) ของบริษัท อาริ อี เนิน ไคราช เอนเนอร์ยี จำกัด
(ฉบับพิมพ์ระยะก่อสร้าง) ระหว่างเดือนกรกฎาคม-ตุลาคม พ.ศ. 2567

ตารางที่ 3-11 ผลการติดตามตรวจสอบความเร็วและทิศทางลม บริเวณวัดหนองบอน

เวลา	ผลการติดตามตรวจสอบ											
	16 - 17 มี.ค. 67		17 - 18 มี.ค. 67		18 - 19 มี.ค. 67		19 - 20 มี.ค. 67		20 - 21 มี.ค. 67		21 - 22 มี.ค. 67	
	ความเร็วลม	ทิศทางลม	ความเร็วลม	ทิศทางลม	ความเร็วลม	ทิศทางลม	ความเร็วลม	ทิศทางลม	ความเร็วลม	ทิศทางลม	ความเร็วลม	ทิศทางลม
08:00-09:00 น.	1.7	S	1.7	SSE	2.6	S	2.7	SW	2.4	S	1.6	SSW
09:00-10:00 น.	2.4	SSW	1.8	SE	1.8	SSE	2.5	SW	2.0	SSW	1.5	SSE
10:00-11:00 น.	2.3	SW	2.1	SSE	2.5	SSE	2.6	WSW	1.5	S	1.9	S
11:00-12:00 น.	2.0	WSW	2.0	SW	2.1	SW	1.7	SW	1.8	SSW	2.0	SSE
12:00-13:00 น.	2.5	W	1.8	WSW	2.0	S	1.6	SSW	2.1	S	2.4	S
13:00-14:00 น.	2.1	W	3.0	SW	2.6	SSW	2.2	SW	2.0	SE	2.2	SSW
14:00-15:00 น.	2.6	WSW	2.1	W	2.1	WSW	3.0	S	2.8	SSE	2.5	SSW
15:00-16:00 น.	2.0	SW	2.7	WSW	2.4	SW	2.7	SSW	3.0	SSE	1.9	S
16:00-17:00 น.	2.3	WSW	2.8	SW	3.0	WSW	2.2	SSE	2.9	SE	2.6	SSW
17:00-18:00 น.	1.9	SW	3.0	WSW	2.6	SW	1.8	SE	2.7	SSE	1.8	S
18:00-19:00 น.	2.3	W	2.8	W	2.8	WSW	1.7	SSE	2.3	SSE	1.7	SSE
19:00-20:00 น.	2.1	SSW	2.5	WSW	2.1	SSW	1.6	S	2.0	SE	2.0	S
20:00-21:00 น.	1.8	WSW	2.3	W	2.7	WSW	2.0	S	2.1	S	1.4	SSW
21:00-22:00 น.	2.4	WSW	2.2	SW	2.5	W	1.8	SSW	2.2	W	1.7	SSE
22:00-23:00 น.	1.8	W	2.0	WSW	2.8	WSW	2.1	SW	1.7	SSW	2.1	SE
23:00-00:00 น.	2.0	SW	2.4	W	3.0	SW	1.9	SSW	2.2	WSW	2.0	SE
00:00-01:00 น.	2.1	WSW	1.8	SW	2.6	SSW	2.0	SW	1.6	W	2.3	S
01:00-02:00 น.	1.8	SSE	1.4	SW	2.5	SW	2.4	S	1.7	WSW	1.5	SSW
02:00-03:00 น.	2.0	S	2.2	SSW	3.0	SE	1.6	SSW	2.4	W	1.4	S
03:00-04:00 น.	1.4	SSE	1.8	W	2.5	SSE	1.9	S	1.8	WSW	1.8	S
04:00-05:00 น.	2.1	SE	1.5	WSW	3.0	S	1.8	S	2.0	SSW	2.6	SSE
05:00-06:00 น.	1.6	SE	1.6	SW	2.9	SSW	1.6	SSW	1.9	SW	2.9	SSW
06:00-07:00 น.	1.9	S	1.8	SSW	2.1	SW	1.7	SSE	1.6	SW	3.0	WSW
07:00-08:00 น.	2.1	SSE	2.1	SSE	2.2	SSW	2.1	S	2.0	SSW	2.5	S
ค่าเฉลี่ย	1.4	SSE	1.4	SW	1.8	SSE	1.3	S	1.5	S	1.4	SSE
ค่าสูงสุด	2.6	WSW	3	SW	3	WSW	3	S	3	SSE	3	S
หน่วย	m/sec	-	m/sec	-	m/sec	-	m/sec	-	m/sec	-	m/sec	-
ทิศทาง	-	-	-	-	-	-	-	-	-	-	-	-
Wind Speed (m/s)												
ทิศทางลม												
ความถี่ลม	0.00%											
ค่าเฉลี่ย	0.00%											

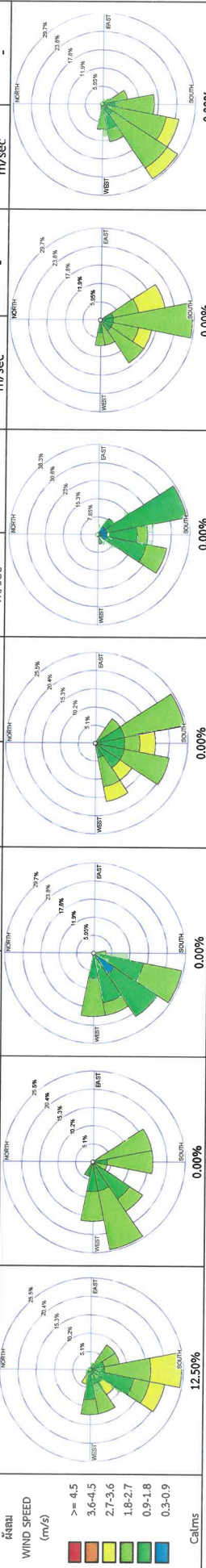
รายงานผลการปฏิบัติตามมาตรการป้องกันและแก้ไขผลกระทบสิ่งแวดล้อม และมาตรการติดตามตรวจสอบผลกระทบสิ่งแวดล้อม
โครงการโรงไฟฟ้าพลังความร้อนร่วม อารี อี เอ็น โคราช เอนเนอร์ยี (ระยะก่อสร้าง) ของบริษัท อารี อี เอ็น โคราช เอนเนอร์ยี จำกัด
(ฉบับปีงบประมาณก่อสร้าง) ระหว่างเดือนมกราคม-พฤษภาคม พ.ศ. 2567

ตารางที่ 3-12 สรุปผลการติดตามตรวจสอบความเร็วและทิศทางลม บริเวณวัดหนองบอน

ทิศทางลม	ความเร็วลม (เมตรต่อวินาที)										รวม	ร้อยละ
	0.3-0.9	0.9-1.8	1.8-2.7	2.7-3.6	3.6-4.5	≥4.5						
เหนือ (N)	0	0	0	0	0	0				0	0	0.00
ตะวันออกเฉียงเหนือค่อนมาทางเหนือ (NNE)	0	0	0	0	0	0				0	0	0.00
ตะวันออกเฉียงเหนือ (NE)	0	0	0	0	0	0				0	0	0.00
ตะวันออกเฉียงเหนือค่อนมาทางตะวันออก (ENE)	0	0	0	0	0	0				0	0	0.00
ตะวันออก (E)	0	0	0	0	0	0				0	0	0.00
ตะวันออกเฉียงใต้ค่อนมาทางตะวันออก (ESE)	0	0	0	0	0	0				0	0	0.00
ตะวันออกเฉียงใต้ (SE)	0	2	6	2	0	0				10	5.95	
ตะวันออกเฉียงใต้ค่อนมาทางใต้ (SSE)	0	7	13	3	0	0				23	13.69	
ใต้ (S)	0	5	20	3	0	0				28	16.67	
ตะวันตกเฉียงใต้ค่อนมาทางใต้ (SSW)	0	7	21	3	0	0				31	18.45	
ตะวันตกเฉียงใต้ (SW)	0	6	22	5	0	0				33	19.64	
ตะวันตกเฉียงใต้ค่อนมาทางตะวันตก (WSW)	0	4	18	8	0	0				30	17.86	
ตะวันตก (W)	0	3	9	1	0	0				13	7.74	
ตะวันตกเฉียงเหนือค่อนมาทางตะวันตก (WNW)	0	0	0	0	0	0				0	0.00	
ตะวันตกเฉียงเหนือ (NW)	0	0	0	0	0	0				0	0.00	
ตะวันตกเฉียงเหนือค่อนมาทางเหนือ (NNW)	0	0	0	0	0	0				0	0.00	
รวม	0	34	109	25	0	0				168	100.00	
ลมสงบ (<0.3 เมตรต่อวินาที)											0	0.00
รวม											168	100.00

รายงานผลการปฏิบัติงานตามตารางปฏิบัติงานและแผนที่แสดงการเดินเรือ และมาตรการติดตามตรวจสอบการเปลี่ยนแปลง
โครงการรถไฟฟ้ามหานคร สาย อี เอ็ม บีเค (ระยะก่อสร้าง) ของบริษัท อี เอ็ม บีเค เอ็นจิเนียริ่ง จำกัด
(ฉบับปรับปรุงครั้งที่ 1) ระหว่างเดือนกุมภาพันธ์-พฤษภาคม พ.ศ. 2567

ตารางที่ 3-13 ผลการติดตามตรวจสอบความเร็วและทิศทางลม บริเวณวัดหนองตะไกร

ผลการติดตามตรวจสอบ														
เวลา	16 - 17 มี.ค. 67		17 - 18 มี.ค. 67		18 - 19 มี.ค. 67		19 - 20 มี.ค. 67		20 - 21 มี.ค. 67		21 - 22 มี.ค. 67		22 - 23 มี.ค. 67	
	ความเร็วลม	ทิศทางลม	ความเร็วลม	ทิศทางลม	ความเร็วลม	ทิศทางลม	ความเร็วลม	ทิศทางลม	ความเร็วลม	ทิศทางลม	ความเร็วลม	ทิศทางลม	ความเร็วลม	ทิศทางลม
08:00-09:00 น.	1.9	SE	1.5	WNW	1.6	W	2.8	WSW	1.1	SSW	1.5	SSW	1.8	S
09:00-10:00 น.	1.8	SSE	1.3	W	2.1	W	2.2	WSW	1.2	S	1.7	SW	2.0	SSE
10:00-11:00 น.	2.2	S	1.2	WSW	1.5	WSW	3.2	S	0.9	SSE	1.8	SSW	2.6	SSW
11:00-12:00 น.	3.2	S	1.9	W	1.7	SW	2.9	SW	0.8	SSW	2.0	SW	1.9	SSE
12:00-13:00 น.	2.9	SSW	2.1	W	1.6	WSW	2.3	SSW	1.1	S	1.7	W	2.3	SW
13:00-14:00 น.	3.0	SW	1.5	SW	1.3	SW	1.6	SW	1.7	S	2.1	SW	2.2	SSW
14:00-15:00 น.	2.2	W	1.7	WSW	1.1	SSW	1.7	WSW	1.8	SSW	2.5	WSW	2.0	WSW
15:00-16:00 น.	2.8	WNW	1.5	SW	0.8	SW	1.5	SW	1.4	SSE	1.9	W	1.6	SW
16:00-17:00 น.	2.2	WSW	2.2	SSW	1.2	SW	2.0	WSW	2.5	SSW	2.2	WSW	1.7	WSW
17:00-18:00 น.	1.7	W	2.3	S	1.0	WSW	2.6	SSE	1.8	S	1.8	SW	2.3	W
18:00-19:00 น.	2.5	SSW	2.0	SSE	0.9	SW	1.4	S	1.4	WSW	2.0	S	1.7	WSW
19:00-20:00 น.	2.7	S	1.6	S	0.8	SW	1.7	S	1.1	SSE	3.0	SSE	2.4	W
20:00-21:00 น.	2.4	WSW	1.8	SSE	1.2	SSW	2.1	SE	0.9	SSE	2.3	S	2.1	S
21:00-22:00 น.	2.1	S	2.0	SSE	1.3	W	1.5	SSE	0.7	SE	3.0	SSE	1.6	S
22:00-23:00 น.	1.8	SE	2.1	S	1.7	SSW	1.9	SSW	1.0	SSE	2.9	SSW	2.1	SSW
23:00-00:00 น.	2.0	S	2.3	SSE	2.3	WSW	2.0	SSE	1.1	SSW	2.1	S	2.2	SW
00:00-01:00 น.	1.7	SSE	1.9	S	2.4	SSW	1.6	SSW	0.8	S	2.2	S	2.4	SSW
01:00-02:00 น.	1.6	S	2.6	SW	1.6	SSW	2.4	SSE	1.0	SSE	1.7	SSE	2.2	SW
02:00-03:00 น.	1.0	SSW	2.3	WSW	2.0	S	1.8	SSE	1.3	SSW	2.5	S	3.0	SSW
03:00-04:00 น.	1.2	WSW	2.5	WSW	2.1	SSW	2.1	S	1.2	SSE	2.3	SSE	2.3	S
04:00-05:00 น.	1.0	SSW	1.6	W	1.6	WSW	2.3	SSW	1.5	SE	1.8	SSW	2.1	SW
05:00-06:00 น.	1.3	SSW	2.3	WSW	1.9	SSW	2.0	SE	0.8	SSE	2.2	S	2.7	SW
06:00-07:00 น.	1.4	W	1.5	SW	2.5	W	1.4	SSW	1.2	SSE	1.4	S	2.3	SSW
07:00-08:00 น.	1.1	SW	2.2	WSW	2.3	W	1.3	SSE	1.1	SSW	2.1	SSE	2.4	SW
ค่าสถิติ	1	SSW	1.2	WSW	0.8	SW	1.3	SSE	0.7	SE	1.4	S	1.6	SW
ค่าสูงสุด	3.2	S	2.6	SW	2.5	W	3.2	S	2.4	SSW	3	SSE	3	SSW
หน่วย	m/sec	-	m/sec	-	m/sec	-	m/sec	-	m/sec	-	m/sec	-	m/sec	-
ทิศทางลม	-													
WIND SPEED (m/s)	<div><div>>= 4.5</div><div>3.6-4.5</div><div>2.7-3.6</div><div>1.8-2.7</div><div>0.9-1.8</div><div>0.3-0.9</div></div>													
Calms	12.50%													
														

ตารางที่ 3-14 สรุปผลการติดตามตรวจสอบความเร็วและทิศทางลม บริเวณวัดหนองตะไไ้

ทิศทางลม	ความเร็วลม (เมตรต่อวินาที)							ร้อยละ	
	0.3-0.9	0.9-1.8	1.8-2.7	2.7-3.6	3.6-4.5	≥4.5	รวม		
เหนือ (N)	0	0	0	0	0	0	0	0.00	
ตะวันออกเฉียงเหนือค่อนมาทางเหนือ (NNE)	0	0	0	0	0	0	0	0.00	
ตะวันออกเฉียงเหนือ (NE)	0	0	0	0	0	0	0	0.00	
ตะวันออกเฉียงเหนือค่อนมาทางตะวันออก (ENE)	0	0	0	0	0	0	0	0.00	
ตะวันออก (E)	0	0	0	0	0	0	0	0.00	
ตะวันออกเฉียงใต้ค่อนมาทางตะวันออก (ESE)	0	0	0	0	0	0	0	0.00	
ตะวันออกเฉียงใต้ (SE)	1	1	4	0	0	0	6	3.57	
ตะวันออกเฉียงใต้ค่อนมาทางใต้ (SSE)	1	11	11	0	0	0	23	13.69	
ใต้ (S)	1	8	12	3	0	0	24	14.29	
ตะวันตกเฉียงใต้ค่อนมาทางใต้ (SSW)	1	14	15	2	0	0	32	19.05	
ตะวันตกเฉียงใต้ (SW)	2	11	8	4	0	0	25	14.88	
ตะวันตกเฉียงใต้ค่อนมาทางตะวันตก (WSW)	0	12	15	2	0	0	29	17.26	
ตะวันตก (W)	0	8	15	0	0	0	23	13.69	
ตะวันตกเฉียงเหนือค่อนมาทางตะวันตก (WNW)	0	1	1	0	0	0	2	1.19	
ตะวันตกเฉียงเหนือ (NW)	0	1	2	1	0	0	4	2.38	
ตะวันตกเฉียงเหนือค่อนมาทางเหนือ (NNW)	0	0	0	0	0	0	0	0.00	
รวม	6	67	83	12	0	0	168	100.00	
ลมสงบ (<0.3 เมตรต่อวินาที)									0.00
รวม									100.00

3.1.5 การเปรียบเทียบผลการติดตามตรวจสอบคุณภาพอากาศในบรรยากาศ

โครงการได้ติดตามตรวจสอบคุณภาพอากาศในบรรยากาศอย่างต่อเนื่องตามมาตรการที่ระบุไว้ในรายงานการประเมินผลกระทบสิ่งแวดล้อม เพื่อเป็นการเฝ้าระวังผลกระทบที่อาจเกิดขึ้นจากกิจกรรมต่าง ๆ ต่อคุณภาพอากาศในบรรยากาศโดยทั่วไป

เมื่อเปรียบเทียบผลการติดตามตรวจสอบคุณภาพอากาศในบรรยากาศโดยทั่วไป ระยะก่อสร้าง ระหว่างวันที่ 16-23 มีนาคม พ.ศ. 2567 กับผลการติดตามตรวจสอบที่ผ่านมา พบว่า ปริมาณฝุ่นละอองรวม เฉลี่ย 24 แนวโน้มเพิ่มขึ้นทุกสถานีจากผลการตรวจวัดรอบที่ผ่านมา และปริมาณฝุ่นละอองขนาดเล็กไม่เกิน 10 ไมครอน เฉลี่ย 24 ชั่วโมง มีแนวโน้มเพิ่มขึ้นทุกสถานี อย่างไรก็ตามผลการติดตามตรวจสอบทั้งหมดมีค่าอยู่ในเกณฑ์มาตรฐานตามประกาศคณะกรรมการสิ่งแวดล้อมแห่งชาติ ฉบับที่ 24 (พ.ศ. 2547) เรื่อง กำหนดมาตรฐานคุณภาพอากาศในบรรยากาศทั่วไปแสดงดังตารางที่ 3-15 และรูปที่ 3-3 ถึงรูปที่ 3-4

สำหรับปริมาณก๊าซไนโตรเจนไดออกไซด์ และก๊าซซัลเฟอร์ไดออกไซด์ พบว่า ก๊าซไนโตรเจนไดออกไซด์ เฉลี่ย 1 ชั่วโมง ที่ทุกสถานีมีแนวโน้มเพิ่มขึ้นเมื่อเทียบกับผลการตรวจวัดในระยะก่อสร้างเมื่อวันที่ 18-25 สิงหาคม พ.ศ.2566 ยกเว้นสถานีพื้นที่ก่อสร้างโรงไฟฟ้าลดลงจากผลการตรวจวัดรอบที่ผ่านมา ก๊าซซัลเฟอร์ไดออกไซด์ เฉลี่ย 1 ชั่วโมง ที่ทุกสถานีมีแนวโน้มเพิ่มขึ้น เมื่อเปรียบเทียบกับผลการตรวจวัดครั้งที่ผ่านมามีแนวโน้มเพิ่มขึ้นเล็กน้อย ยกเว้นที่สถานีพื้นที่ก่อสร้างโรงไฟฟ้า มีแนวโน้มลดลงจากผลการตรวจวัดครั้งที่ผ่านมามีค่าอยู่ในเกณฑ์มาตรฐานตามประกาศคณะกรรมการสิ่งแวดล้อมแห่งชาติ ฉบับที่ 33 (พ.ศ. 2552) เรื่อง กำหนดมาตรฐานค่าก๊าซไนโตรเจนไดออกไซด์ในบรรยากาศโดยทั่วไป ประกาศคณะกรรมการสิ่งแวดล้อมแห่งชาติ ฉบับที่ 21 (พ.ศ. 2544) เรื่อง กำหนดมาตรฐานค่าก๊าซซัลเฟอร์ไดออกไซด์ในบรรยากาศโดยทั่วไปในเวลา 1 ชั่วโมง และประกาศคณะกรรมการสิ่งแวดล้อมแห่งชาติ ฉบับที่ 24 (พ.ศ. 2547) เรื่อง กำหนดมาตรฐานคุณภาพอากาศในบรรยากาศทั่วไป ตามลำดับ ซึ่งแสดงดังตารางที่ 3-15 และรูปที่ 3-5 ถึงรูปที่ 3-7

รายงานผลการปฏิบัติตามมาตรการป้องกันและแก้ไขผลกระทบสิ่งแวดล้อม และมาตรการติดตามตรวจสอบผลกระทบสิ่งแวดล้อม
โครงการโรงไฟฟ้าพลังความร้อนร่วม อาร์ อี เอ็น โคราช เอนเนอร์ยี (ระยะก่อสร้าง) ของบริษัท อาร์ อี เอ็น โคราช เอนเนอร์ยี จำกัด
(ฉบับปิดงานระยะก่อสร้าง) ระหว่างเดือนกรกฎาคม-พฤษภาคม พ.ศ. 2567

ตารางที่ 3-15 เปรียบเทียบผลการติดตามตรวจสอบคุณภาพอากาศในบรรยากาศโดยทั่วไป ระหว่างปี พ.ศ. 2565-2567

สถานีติดตามตรวจสอบ	วันที่ติดตามตรวจสอบ	ผลการติดตามตรวจสอบ				
		ฝุ่นละอองรวม เฉลี่ย 24 ชั่วโมง	ฝุ่นละอองขนาดเล็ก ไม่เกิน 10 ไมครอน เฉลี่ย 24 ชั่วโมง	ก๊าซไนโตรเจนไดออกไซด์ เฉลี่ย 1 ชั่วโมง	ก๊าซซัลเฟอร์ไดออกไซด์ เฉลี่ย 1 ชั่วโมง	ก๊าซซัลเฟอร์ไดออกไซด์ เฉลี่ย 24 ชั่วโมง
1. พื้นที่ก่อสร้างโรงไฟฟ้า	ระยะก่อนก่อสร้าง (23-30 ต.ค. 65)	- ^{4/}	- ^{4/}	- ^{4/}	- ^{4/}	- ^{4/}
	ระยะก่อสร้าง (18-25 ธ.ค. 65)	0.070-0.097	0.027-0.076	0.0057-0.0138	0.0039-0.0112	0.0064-0.0088
	ระยะก่อสร้าง (18-25 เม.ย. 66)	0.068-0.160	0.039-0.088	0.0089-0.0234	0.0045-0.0122	0.0071-0.0090
	ระยะก่อสร้าง (18-25 ส.ค. 66)	0.035-0.092	0.010-0.027	0.0090-0.0249	0.0046-0.0134	0.0062-0.0088
	ระยะก่อสร้าง (16-23 มี.ค. 67)	0.048-0.099	0.026-0.063	0.0098-0.0230	0.0056-0.0145	0.0086-0.0106
	ระยะก่อนก่อสร้าง (23-30 ต.ค. 65)	0.041-0.084	0.029-0.068	0.0021-0.0064	0.0014-0.0055	0.0023-0.0034
2. วัดเส้นดิสลาสมา	ระยะก่อสร้าง (18-25 ธ.ค. 65)	0.073-0.142	0.037-0.087	0.0043-0.0090	0.0025-0.0069	0.0037-0.0049
	ระยะก่อสร้าง (18-25 เม.ย. 66)	0.070-0.124	0.042-0.077	0.0048-0.0125	0.0047-0.0106	0.0062-0.0078
	ระยะก่อสร้าง (18-25 ส.ค. 66)	0.022-0.048	0.011-0.024	0.0050-0.0151	0.0049-0.0114	0.0064-0.0079
	ระยะก่อสร้าง (16-23 มี.ค. 67)	0.048-0.099	0.031-0.066	0.0046-0.0157	0.0046-0.0121	0.0077-0.0087
	ระยะก่อนก่อสร้าง (23-30 ต.ค. 65)	0.041-0.072	0.030-0.061	0.0015-0.0086	0.0023-0.0066	0.0033-0.0048
	ระยะก่อสร้าง (18-25 ธ.ค. 65)	0.049-0.114	0.026-0.087	0.0042-0.0103	0.0024-0.0078	0.0039-0.0053
3. โรงเรียนบ้านนกกลาง	ระยะก่อสร้าง (18-25 เม.ย. 66)	0.049-0.096	0.034-0.068	0.0062-0.0160	0.0031-0.0118	0.0058-0.0081
	ระยะก่อสร้าง (18-25 ส.ค. 66)	0.030-0.068	0.019-0.052	0.0071-0.0167	0.0045-0.0132	0.0065-0.0091
	ระยะก่อสร้าง (16-23 มี.ค. 67)	0.040-0.092	0.023-0.060	0.0072-0.0174	0.0045-0.0139	0.0087-0.0096
	มาตรการ	≤ 0.33 ^{1/}	≤ 0.12 ^{1/}	≤ 0.17 ^{2/}	≤ 0.30 ^{3/}	≤ 0.12 ^{1/}
	หน่วย	มิลลิกรัม/ลูกบาศก์เมตร	มิลลิกรัม/ลูกบาศก์เมตร	ส่วนในล้านส่วน	ส่วนในล้านส่วน	ส่วนในล้านส่วน
	หมายเหตุ :	1/ ประกาศคณะกรรมการสิ่งแวดล้อมแห่งชาติ ฉบับที่ 24 (พ.ศ. 2547) เรื่อง กำหนดมาตรฐานคุณภาพอากาศในบรรยากาศโดยทั่วไป ประกาศในราชกิจจานุเบกษา เล่ม 121 ตอนที่ 22 กันยายน พ.ศ. 2547				

^{2/} ประกาศคณะกรรมการสิ่งแวดล้อมแห่งชาติ ฉบับที่ 33 (พ.ศ. 2552) เรื่อง กำหนดมาตรฐานค่าก๊าซไนโตรเจนไดออกไซด์ในบรรยากาศโดยทั่วไป ประกาศในราชกิจจานุเบกษา เล่ม 126 ตอนที่พิเศษ 114 ง วันที่ 14 สิงหาคม พ.ศ. 2552

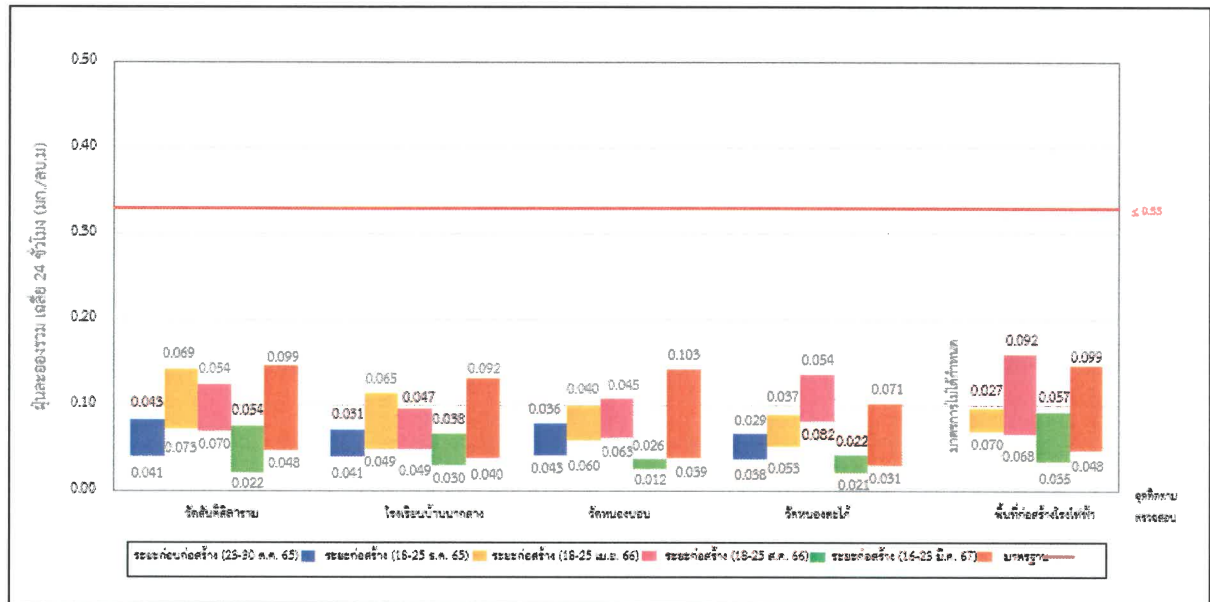
^{3/} ประกาศคณะกรรมการสิ่งแวดล้อมแห่งชาติ ฉบับที่ 21 (พ.ศ. 2544) ออกตามความในพระราชบัญญัติส่งเสริมและรักษาคุณภาพสิ่งแวดล้อมแห่งชาติ พ.ศ. 2535 เรื่อง กำหนดมาตรฐานค่าก๊าซซัลเฟอร์ไดออกไซด์ในบรรยากาศ โดยทั่วไปในเวลา 1 ชั่วโมง ประกาศในราชกิจจานุเบกษา เล่ม 118 ตอนที่พิเศษ 39 ง วันที่ 10 เมษายน พ.ศ. 2544

^{4/} มาตรการ ไม่ได้กำหนดให้ทำการติดตามตรวจสอบ

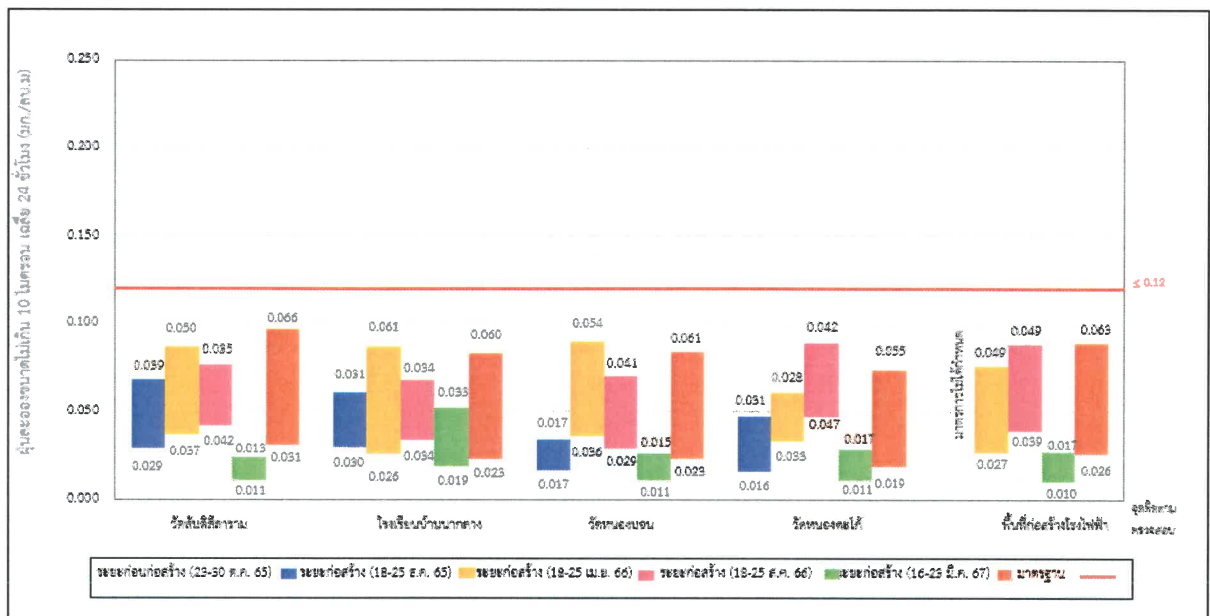
ตารางที่ 3-16 เปรียบเทียบผลการติดตามตรวจสอบคุณภาพอากาศในบรรยากาศโดยทั่วไป ระหว่างปี พ.ศ. 2565-2567

สถานีติดตามตรวจสอบ	วันที่ติดตามตรวจสอบ	ผลการติดตามตรวจสอบ				
		ฝุ่นละอองรวม เฉลี่ย 24 ชั่วโมง	ฝุ่นละอองขนาดเล็ก 10 ไมครอน เฉลี่ย 24 ชั่วโมง	ก๊าซไนโตรเจนไดออกไซด์ เฉลี่ย 1 ชั่วโมง	ก๊าซซัลเฟอร์ไดออกไซด์ เฉลี่ย 1 ชั่วโมง	ก๊าซซัลเฟอร์ไดออกไซด์ เฉลี่ย 24 ชั่วโมง
4. วัดหนองบอน	ระยะก่อนก่อสร้าง (23-30 ต.ค. 65)	0.043-0.079	0.017-0.034	0.0034-0.0098	0.0014-0.0089	0.0032-0.0047
	ระยะก่อสร้าง (18-25 ธ.ค. 65)	0.060-0.100	0.036-0.090	0.0042-0.0117	0.0039-0.0101	0.0054-0.0068
	ระยะก่อสร้าง (18-25 เม.ย. 66)	0.063-0.108	0.029-0.070	0.0063-0.0156	0.0041-0.0110	0.0062-0.0081
	ระยะก่อสร้าง (18-25 ส.ค. 66)	0.026-0.038	0.011-0.026	0.0066-0.0166	0.0059-0.0127	0.0068-0.0102
	ระยะก่อสร้าง (16-23 มี.ค. 67)	0.039-0.103	0.023-0.061	0.0073-0.0169	0.0056-0.0139	0.0084-0.0101
5. วัดหนองตะไ้	ระยะก่อนก่อสร้าง (23-30 ต.ค. 65)	0.038-0.067	0.016-0.047	0.0018-0.0060	0.0008-0.0049	0.0017-0.0030
	ระยะก่อสร้าง (18-25 ธ.ค. 65)	0.053-0.090	0.033-0.061	0.0039-0.0073	0.0023-0.0066	0.0038-0.0048
	ระยะก่อสร้าง (18-25 เม.ย. 66)	0.082-0.136	0.047-0.089	0.0063-0.0150	0.0026-0.0095	0.0044-0.0065
	ระยะก่อสร้าง (18-25 ส.ค. 66)	0.022-0.043	0.011-0.028	0.0067-0.0163	0.0046-0.0119	0.0063-0.0087
	ระยะก่อสร้าง (16-23 มี.ค. 67)	0.031-0.071	0.019-0.055	0.0073-0.0169	0.0050-0.0131	0.0074-0.0095
มาตรฐาน		≤ 0.33 ^{1/}	≤ 0.12 ^{1/}	≤ 0.17 ^{2/}	≤ 0.30 ^{3/}	≤ 0.12 ^{1/}
หน่วย		มิลลิกรัม/ลูกบาศก์เมตร				

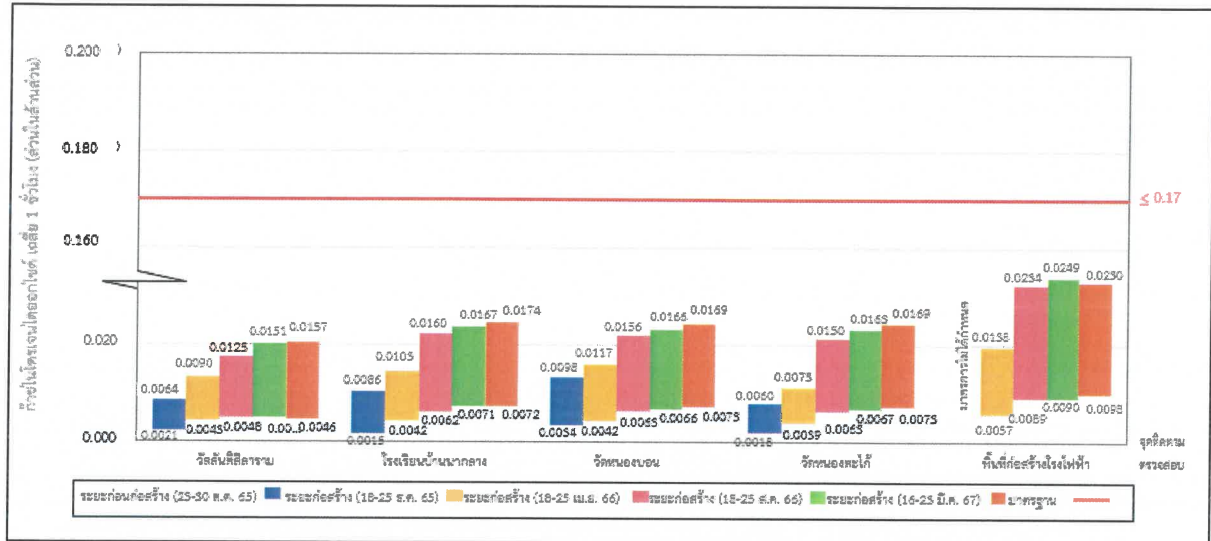
หมายเหตุ : 1/ ประกาศคณะกรรมการสิ่งแวดล้อมแห่งชาติ ฉบับที่ 24 (พ.ศ. 2547) เรื่อง กำหนดมาตรฐานคุณภาพอากาศในบรรยากาศโดยทั่วไป ประกาศในราชกิจจานุเบกษา เล่ม 121 ตอนพิเศษ 104 ง วันที่ 22 กันยายน พ.ศ. 2547
2/ ประกาศคณะกรรมการสิ่งแวดล้อมแห่งชาติ ฉบับที่ 33 (พ.ศ. 2552) เรื่อง กำหนดมาตรฐานค่าก๊าซไนโตรเจนไดออกไซด์ในบรรยากาศโดยทั่วไป ประกาศในราชกิจจานุเบกษา เล่ม 126 ตอนพิเศษ 114 ง วันที่ 14 สิงหาคม พ.ศ. 2552
3/ ประกาศคณะกรรมการสิ่งแวดล้อมแห่งชาติ ฉบับที่ 21 (พ.ศ. 2544) ออกตามความในพระราชบัญญัติส่งเสริมและรักษาคุณภาพสิ่งแวดล้อมแห่งชาติ พ.ศ. 2535 เรื่อง กำหนดมาตรฐานค่าก๊าซซัลเฟอร์ไดออกไซด์ในบรรยากาศโดยทั่วไปในเวลา 1 ชั่วโมง ประกาศในราชกิจจานุเบกษา เล่ม 118 ตอนพิเศษ 39 ง วันที่ 10 เมษายน พ.ศ. 2544
4/ มาตรการฯ ไม่ได้กำหนดให้ทำการติดตามตรวจสอบ



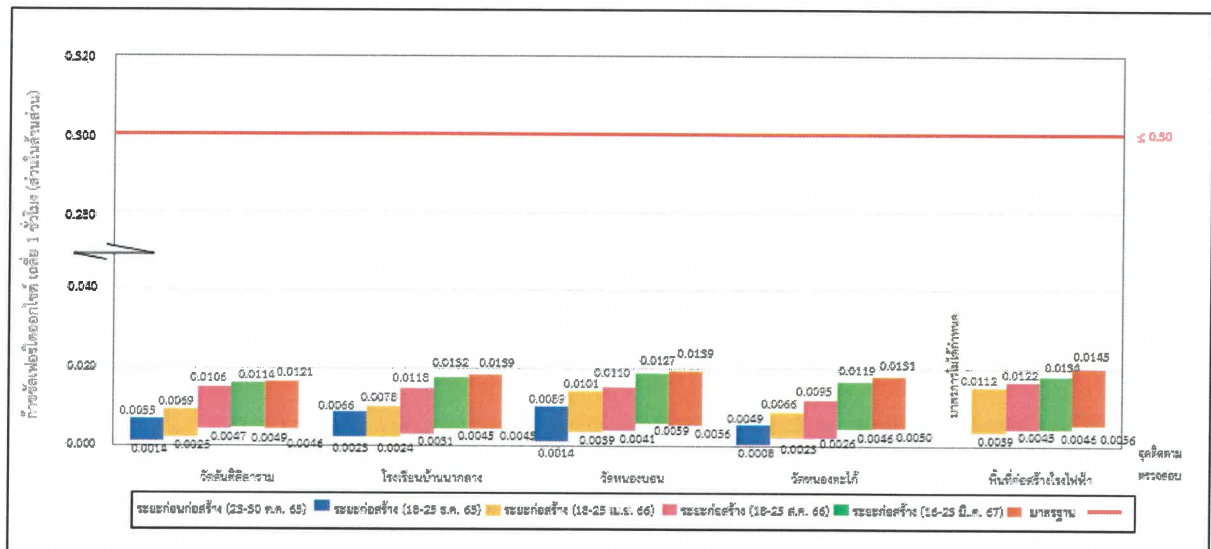
รูปที่ 3-3 ผลการเปรียบเทียบฝุ่นละอองรวม เฉลี่ย 24 ชั่วโมง ระหว่างปี พ.ศ. 2565-2567



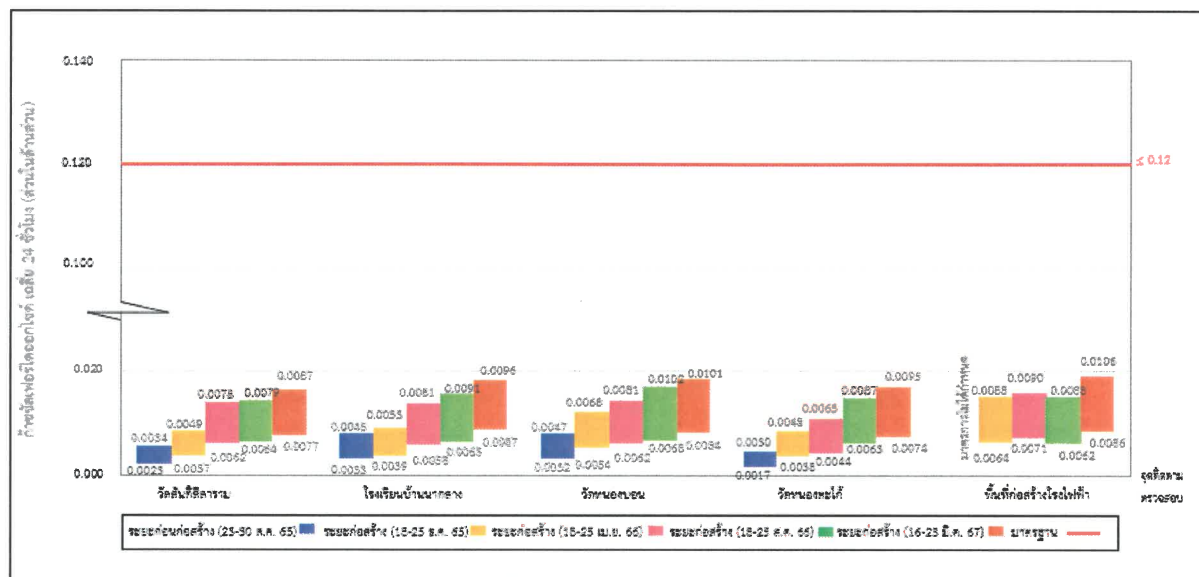
รูปที่ 3-4 ผลการเปรียบเทียบฝุ่นละอองขนาดเล็กกว่า 10 ไมครอน เฉลี่ย 24 ชั่วโมง ระหว่างปี พ.ศ. 2565-2567



รูปที่ 3-5 ผลการเปรียบเทียบก๊าซไนโตรเจนไดออกไซด์เฉลี่ย 1 ชั่วโมง ระหว่างปี พ.ศ. 2565-2567



รูปที่ 3-6 ผลการเปรียบเทียบก๊าซซัลเฟอร์ไดออกไซด์เฉลี่ย 1 ชั่วโมง ระหว่างปี พ.ศ. 2565-2567



รูปที่ 3-7 ผลการเปรียบเทียบก๊าซซัลเฟอร์ไดออกไซด์ เฉลี่ย 24 ชั่วโมง ระหว่างปี พ.ศ. 2565-2567

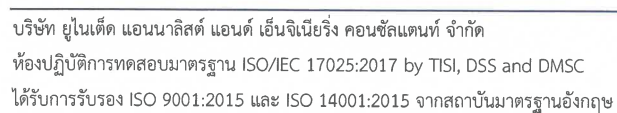
3.2 การติดตามตรวจสอบด้านเสียง

3.2.1 สถานีติดตามตรวจสอบระดับเสียงโดยทั่วไป

การติดตามตรวจสอบระดับเสียงโดยทั่วไปในระยะก่อสร้าง จำนวน 3 สถานี ได้แก่ พื้นที่ก่อสร้างโรงไฟฟ้า ชุมชนทางด้านทิศตะวันตกของโครงการ (บ้านหนองบอน หมู่ที่ 4) และชุมชนทางด้านทิศตะวันออกของโครงการ (บ้านนาใหญ่ หมู่ที่ 6) ซึ่งตำแหน่งการติดตามตรวจสอบระดับเสียงโดยทั่วไป แสดงดังตารางที่ 3-17 รูปที่ 3-8 และภาคผนวก 3-2

ตารางที่ 3-17 ค่าพิกัดทางภูมิศาสตร์ของสถานีติดตามตรวจสอบระดับเสียงโดยทั่วไป

สถานีติดตามตรวจสอบ	ค่าพิกัดทางภูมิศาสตร์ (ระบบ UTM Datum WGS 84)		
	Zone	ตะวันออก (X)	เหนือ (Y)
1. พื้นที่ก่อสร้างโรงไฟฟ้า	47P	812315	1647055
2. ชุมชนทางด้านทิศตะวันตกของโครงการ (บ้านหนองบอน หมู่ที่ 4)	47P	811429	1647135
3. ชุมชนทางด้านทิศตะวันออกของโครงการ (บ้านนาใหญ่ หมู่ที่ 6)	47P	813446	1646953



3.2.2 วิธีการติดตามตรวจสอบระดับเสียงโดยทั่วไป

วิธีเก็บตัวอย่าง วิธีวิเคราะห์ และมาตรฐานวิธีวิเคราะห์ระดับเสียงโดยทั่วไป แสดงดังตารางที่ 3-18

ตารางที่ 3-18 วิธีเก็บตัวอย่าง วิธีวิเคราะห์ และมาตรฐานวิธีวิเคราะห์ ระดับเสียงโดยทั่วไป

ดัชนีตรวจวัด	วิธีการเก็บตัวอย่าง	วิธีวิเคราะห์	มาตรฐานวิธีวิเคราะห์
ระดับเสียงโดยทั่วไป <ul style="list-style-type: none"> - ระดับเสียงเฉลี่ย 24 ชั่วโมง - ระดับเสียงเฉลี่ย 1 ชั่วโมง - ระดับเสียงเฉลี่ย 5 นาที - ระดับเสียงสูงสุด - ระดับเสียงเฉลี่ยในช่วงเวลากลางวัน-กลางคืน - ระดับเสียงเปอร์เซ็นต์ไทล์ที่ 90 	Integrated Sound Level Meter	Integrated Sound Level Meter	IEC 61672-2

การติดตามตรวจสอบระดับเสียงโดยทั่วไปในระยะก่อสร้าง แสดงดังรูปที่ 3-9



พื้นที่ก่อสร้างโรงไฟฟ้า



ชุมชนทางด้านทิศตะวันตกของโครงการ
(บ้านหนองบอน หมู่ที่ 4)



ชุมชนทางด้านทิศตะวันออกของโครงการ
(บ้านนาใหญ่ หมู่ที่ 6)

รูปที่ 3-9 การติดตามตรวจสอบการติดตามตรวจสอบระดับเสียงโดยทั่วไป (ระยะก่อสร้าง)

ระหว่างวันที่ 16-23 มีนาคม พ.ศ. 2567

3.2.3 ผลการติดตามตรวจสอบระดับเสียงโดยทั่วไป

การติดตามตรวจสอบระดับเสียงโดยทั่วไปในระยะก่อสร้าง จำนวน 3 สถานี ได้แก่ พื้นที่ก่อสร้างโรงไฟฟ้าชุมชนทางด้านทิศตะวันตกของโครงการ (บ้านหนองบอน หมู่ที่ 4) และชุมชนทางด้านทิศตะวันออกของโครงการ (บ้านนาใหญ่ หมู่ที่ 6) ระหว่างวันที่ 16-23 มีนาคม พ.ศ. 2567 ประกอบด้วยการติดตามตรวจสอบระดับเสียงเฉลี่ย 24 ชั่วโมง ระดับเสียงเฉลี่ย 1 ชั่วโมง ระดับเสียงเฉลี่ย 5 นาที ระดับเสียงเฉลี่ยในเวลากลางวันและกลางคืน ระดับเสียงเปอร์เซ็นต์ไทม์ที่ 90 และระดับเสียงสูงสุด แสดงดังตารางที่ 3-19 ถึงตารางที่ 3-30 โดยมีรายละเอียด ดังนี้

- **บริเวณพื้นที่ก่อสร้างโรงไฟฟ้า** จากการติดตามตรวจสอบ พบว่า ระดับเสียงเฉลี่ย 24 ชั่วโมง มีค่าอยู่ในช่วง 55.6-57.2 เดซิเบลเอ ระดับเสียงสูงสุด มีค่าอยู่ในช่วง 53.8-93.7 เดซิเบลเอ ซึ่งมีค่าอยู่ในมาตรฐานกำหนด ระดับเสียงเฉลี่ย 1 ชั่วโมง มีค่าอยู่ในช่วง 48.8-67.3 เดซิเบลเอ ระดับเสียงเฉลี่ย 5 นาที มีค่าอยู่ในช่วง 50.3-74.3 เดซิเบลเอ ระดับเสียงเฉลี่ยในเวลากลางวัน-กลางคืน มีค่าอยู่ในช่วง 60.3-62.0 เดซิเบลเอ และระดับเสียงเปอร์เซ็นต์ไทม์ที่ 90 มีค่าอยู่ในช่วง 50.1-57.9 เดซิเบลเอ ซึ่งปัจจุบันยังไม่มีกำหนดมาตรฐานเพื่อควบคุม

- **บริเวณชุมชนทางด้านทิศตะวันตกของโครงการ (บ้านหนองบอน หมู่ที่ 4)** จากการติดตามตรวจสอบ พบว่า ระดับเสียงเฉลี่ย 24 ชั่วโมง มีค่าอยู่ในช่วง 49.0-51.4 เดซิเบลเอ ระดับเสียงสูงสุด มีค่าอยู่ในช่วง 54.1-86.5 เดซิเบลเอ ซึ่งมีค่าอยู่ในมาตรฐานกำหนด ระดับเสียงเฉลี่ย 1 ชั่วโมง มีค่าอยู่ในช่วง 45.1-59.0 เดซิเบลเอ ระดับเสียงเฉลี่ย 5 นาที มีค่าอยู่ในช่วง 40.7-68.6 เดซิเบลเอ ระดับเสียงเฉลี่ยในเวลากลางวัน-กลางคืน มีค่าอยู่ในช่วง 54.5-56.7 เดซิเบลเอ และระดับเสียงเปอร์เซ็นต์ไทม์ที่ 90 มีค่าอยู่ในช่วง 38.9-50.9 เดซิเบลเอ ซึ่งปัจจุบันยังไม่มีกำหนดมาตรฐานเพื่อควบคุม

- **บริเวณชุมชนทางด้านทิศตะวันออกของโครงการ (บ้านนาใหญ่หมู่ที่ 6)** จากการติดตามตรวจสอบ พบว่า ระดับเสียงเฉลี่ย 24 ชั่วโมง มีค่าอยู่ในช่วง 50.6-53.3 เดซิเบลเอ ระดับเสียงสูงสุด มีค่าอยู่ในช่วง 51.1-85.5 เดซิเบลเอ ซึ่งมีค่าอยู่ในมาตรฐานกำหนด ระดับเสียงเฉลี่ย 1 ชั่วโมง มีค่าอยู่ในช่วง 44.1-59.6 เดซิเบลเอ ระดับเสียงเฉลี่ย 5 นาที มีค่าอยู่ในช่วง 39.2-67.6 เดซิเบลเอ ระดับเสียงเฉลี่ยในเวลากลางวัน-กลางคืน มีค่าอยู่ในช่วง 57.0-60.7 เดซิเบลเอ และระดับเสียงเปอร์เซ็นต์ไทม์ที่ 90 มีค่าอยู่ในช่วง 36.4-47.6 เดซิเบลเอ ซึ่งปัจจุบันยังไม่มีกำหนดมาตรฐานเพื่อควบคุม

รายงานผลการปฏิบัติตามมาตรการป้องกันและแก้ไขผลกระทบสิ่งแวดล้อม และมาตรการติดตามตรวจสอบผลกระทบสิ่งแวดล้อม
โครงการโรงไฟฟ้าพลังความร้อนร่วม อาร์ที เอ็น โคราช เอเนอร์ยี (ระยะก่อสร้าง) ของบริษัท อาร์ที เอ็น โคราช เอเนอร์ยี จำกัด
(ฉบับปิดงานระยะก่อสร้าง) ระหว่างเดือนกรกฎาคม-พฤษภาคม พ.ศ. 2567

ตารางที่ 3-19 เปรียบเทียบผลการติดตามตรวจสอบระดับเสียงโดยทั่วไป ระหว่างวันที่ 16-23 มีนาคม พ.ศ. 2567

สถานที่ติดตามตรวจสอบ	วันที่ติดตามตรวจสอบ	ผลการติดตามตรวจสอบ					
		ระดับเสียงเฉลี่ย 24 ชั่วโมง	ระดับเสียงเฉลี่ย 1 ชั่วโมง	ระดับเสียงเฉลี่ยในเวลากลางวันและกลางคืน	ระดับเสียง เปอร์เซ็นต์ไทม์ที่ 90	ระดับเสียงสูงสุด	ระดับเสียงเฉลี่ย 5 นาที
พื้นที่ก่อสร้างโรงไฟฟ้า	16-17 มี.ค. 67	55.6	51.2-60.0	60.3	50.1-56.7	53.8-90.6	50.3-64.7
	17-18 มี.ค. 67	56.0	52.4-60.5	61.5	51.3-56.1	56.1-86.4	51.6-64.8
	18-19 มี.ค. 67	57.2	52.6-63.8	61.7	51.5-57.9	55.7-86.7	51.3-66.8
	19-20 มี.ค. 67	57.0	54.3-61.2	62.0	51.8-57.1	57.0-83.3	52.4-68.5
	20-21 มี.ค. 67	56.5	53.6-61.7	61.6	51.4-55.9	55.5-85.7	51.3-67.3
	21-22 มี.ค. 67	57.1	52.6-64.4	61.6	51.4-56.7	56.2-93.7	51.5-74.3
	22-23 มี.ค. 67	56.6	48.8-67.3	61.6	52.1-56.4	65.2-86.0	52.7-66.4
	ค่าต่ำสุด-ค่าสูงสุด	55.6-57.2	48.8-67.3	60.3-62.0	50.1-57.9	53.8-93.7	50.3-74.3
ชุมชนทางด้านทิศตะวันตกของโครงการ (บ้านหนองบอน หมู่ที่ 4)	16-17 มี.ค. 67	49.0	45.1-54.4	54.5	38.9-48.1	54.1-83.8	41.5-59.7
	17-18 มี.ค. 67	49.9	45.2-53.2	55.5	39.4-50.6	55.5-81.3	42.0-62.4
	18-19 มี.ค. 67	50.5	45.3-56.6	55.9	39.0-50.9	59.6-83.2	41.4-62.4
	19-20 มี.ค. 67	50.4	45.5-56.6	55.4	41.2-50.9	58.4-85.3	42.8-61.5
	20-21 มี.ค. 67	50.5	45.1-59.0	55.2	39.3-44.8	60.8-85.2	41.5-68.6
	21-22 มี.ค. 67	51.0	45.5-56.7	56.7	39.7-45.5	56.4-86.5	40.9-62.9
มาตรฐาน ^{1/}	22-23 มี.ค. 67	51.4	45.1-56.8	56.5	39.9-47.9	55.1-82.6	40.7-63.2
	ค่าต่ำสุด-ค่าสูงสุด	49.0-51.4	45.1-59.0	54.5-56.7	38.9-50.9	54.1-86.5	40.7-68.6
มาตรฐาน ^{1/}		≤ 70	-	-	-	≤ 115	
หน่วย		เดซิเบลเอ					

หมายเหตุ : ^{1/} ประกาศคณะกรรมการสิ่งแวดล้อมแห่งชาติ ฉบับที่ 15 (พ.ศ. 2540) เรื่อง กำหนดมาตรฐานระดับเสียงโดยทั่วไป ประกาศในราชกิจจานุเบกษา เล่ม 114 ตอนที่ 27 ง วันที่ 3 เมษายน พ.ศ. 2540

ตารางที่ 3-19 (ต่อ) เปรียบเทียบผลการติดตามตรวจสอบระดับเสียงโดยทั่วไป ระหว่างวันที่ 16-23 มีนาคม พ.ศ. 2567

สถานีติดตามตรวจสอบ	วันที่ติดตามตรวจสอบ	ผลการติดตามตรวจสอบ					
		ระดับเสียงเฉลี่ย 24 ชั่วโมง	ระดับเสียงเฉลี่ย 1 ชั่วโมง	ระดับเสียงเฉลี่ย กลางวันและกลางคืน	ระดับเสียง เปอร์เซ็นต์ไทม์ที่ 90	ระดับเสียงสูงสุด	ระดับเสียงเฉลี่ย 5 นาที
ชุมชนทางด้าน ทิศตะวันออกของโครงการ (บ้านนาใหญ่หมู่ที่ 6)	16-17 มี.ค. 67	52.9	48.2-59.3	58.1	40.6-50.5	59.3-83.4	43.2-65.4
	17-18 มี.ค. 67	52.7	44.7-59.1	60.7	37.0-49.5	57.8-80.6	39.7-65.3
	18-19 มี.ค. 67	52.7	45.5-59.6	57.0	36.4-50.3	53.9-83.4	39.2-67.6
	19-20 มี.ค. 67	51.9	44.1-58.0	57.5	37.5-48.8	55.7-85.5	39.4-67.6
	20-21 มี.ค. 67	51.4	46.0-59.1	58.8	36.7-49.8	51.7-80.6	40.0-64.8
	21-22 มี.ค. 67	50.6	44.9-56.0	57.5	37.0-47.6	53.4-88.3	41.6-61.9
	22-23 มี.ค. 67	53.3	46.9-58.2	58.4	36.9-48.5	51.1-84.3	41.2-65.5
ค่าต่ำสุด-ค่าสูงสุด		50.6-53.3	44.1-59.6	57.0-60.7	36.4-47.6	51.1-85.5	39.2-67.6
มาตรฐาน ^{1/}		≤ 70	-	-	-	≤ 115	
หน่วย		เดซิเบลเอ					

หมายเหตุ : ^{1/} ประกาศคณะกรรมการสิ่งแวดล้อมแห่งชาติ ฉบับที่ 15 (พ.ศ. 2540) เรื่อง กำหนดมาตรฐานระดับเสียงโดยทั่วไป ประกาศในราชกิจจานุเบกษา เล่ม 114 ตอนที่ 27 ง วันที่ 3 เมษายน พ.ศ. 2540

3.2.4 การเปรียบเทียบผลการติดตามตรวจสอบระดับเสียงโดยทั่วไป

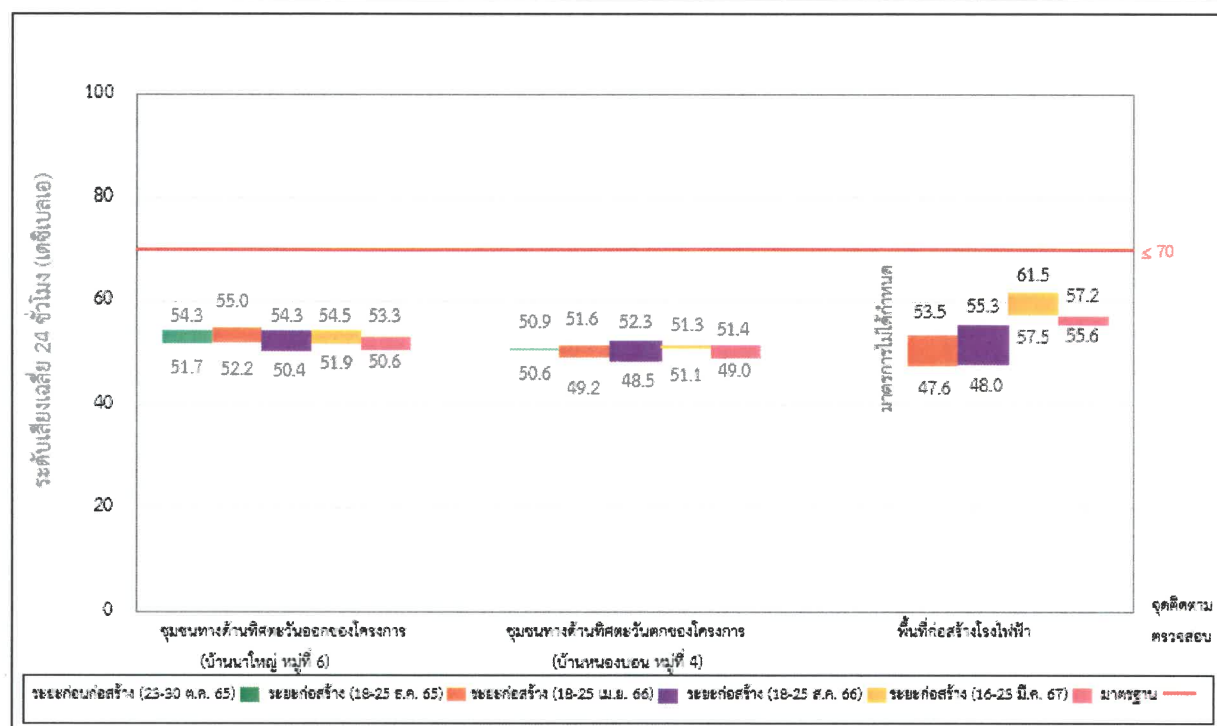
การเปรียบเทียบผลการติดตามตรวจสอบระดับเสียงโดยทั่วไปในระยะก่อสร้าง ระหว่างวันที่ 16-23 มีนาคม พ.ศ. 2567 กับผลการติดตามตรวจสอบครั้งที่ผ่านมา พบว่า ระดับเสียงเฉลี่ย 24 ชั่วโมง ส่วนใหญ่มีแนวโน้มค่าลดลงเมื่อเปรียบเทียบกับผลการตรวจสอบในรอบที่ผ่านมา และระดับเสียงสูงสุด ส่วนใหญ่มีแนวโน้มเพิ่มขึ้น ยกเว้น สถานีพื้นที่ก่อสร้างโรงไฟฟ้าที่มีแนวโน้มลดลง เมื่อเปรียบเทียบกับผลการตรวจสอบในรอบที่ผ่านมา อย่างไรก็ตามผลการติดตามตรวจสอบทุกสถานีตรวจวัดมีค่าเป็นไปตามประกาศคณะกรรมการสิ่งแวดล้อมแห่งชาติ ฉบับที่ 15 (พ.ศ. 2540) เรื่อง กำหนดมาตรฐานระดับเสียงโดยทั่วไป สำหรับระดับเสียงเฉลี่ย 1 ชั่วโมง ระดับเสียงเฉลี่ยในเวลากลางวัน-กลางคืน และระดับเสียงเปอร์เซ็นต์ไคล์ที่ 90 ส่วนใหญ่มีแนวโน้มลดลง ซึ่งปัจจุบันยังไม่มีข้อกำหนดมาตรฐานเพื่อควบคุม แสดงในตารางที่ 3-20 และรูปที่ 3-10 ถึงรูปที่ 3-11

ตารางที่ 3-20 เปรียบเทียบผลการติดตามตรวจสอบระดับเสียงโดยทั่วไป ระหว่างระยะก่อนก่อสร้างและระยะก่อสร้าง ปี พ.ศ. 2565-2567

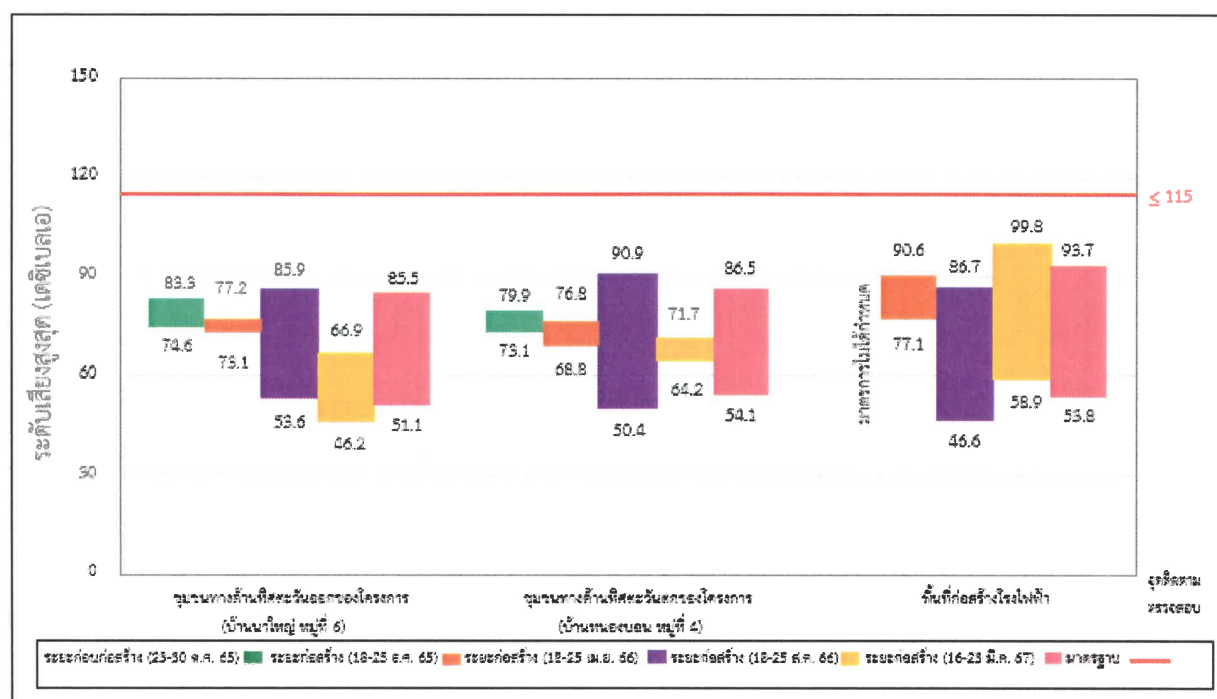
สถานีติดตามตรวจสอบ	วันที่ติดตามตรวจสอบ	ผลการติดตามตรวจสอบ					
		ระดับเสียงเฉลี่ย 24 ชั่วโมง	ระดับเสียงเฉลี่ย 1 ชั่วโมง	ระดับเสียงเฉลี่ย 5 นาที	ระดับเสียงเฉลี่ยในเวลากลางวันและกลางคืน	ระดับเสียง เปอร์เซ็นต์ไทม์ที่ 90	ระดับเสียงสูงสุด
1. พื้นที่ก่อสร้างโรงไฟฟ้า	ระยะก่อนก่อสร้าง (23-30 ต.ค. 65)	2/	2/	2/	2/	2/	2/
	ระยะก่อสร้าง (18-25 ธ.ค. 65)	47.6-53.5	39.4-62.5	35.9-64.5	54.2-62.8	37.7-57.9	77.1-90.6
	ระยะก่อสร้าง (8-15 เม.ย. 66)	48.0-55.3	43.3-61.8	40.8-67.6	53.1-57.5	40.6-56.4	46.6-86.7
	ระยะก่อสร้าง (18-25 ส.ค. 66)	57.5-61.5	48.8-68.0	45.9-70.2	62.4-67.4	46.1-63.9	58.9-99.8
	ระยะก่อสร้าง (16-23 มี.ค. 67)	55.6-57.2	48.8-67.3	50.3-74.3	60.3-61.9	50.1-57.9	53.8-93.7
2. ชุมชนทางด้านทิศตะวันตกของโครงการ (บ้านหนองบอน หมู่ที่ 4)	ระยะก่อนก่อสร้าง (23-30 ต.ค. 65)	50.6-50.9	48.2-52.9	45.6-58.0	56.7-57.1	44.9-50.2	73.1-79.9
	ระยะก่อสร้าง (18-25 ธ.ค. 65)	49.2-51.6	43.1-59.6	39.8-63.0	52.5-58.1	40.0-58.0	68.8-76.8
	ระยะก่อสร้าง (8-15 เม.ย. 66)	48.5-52.3	42.8-61.0	38.5-67.0	52.4-56.9	36.4-48.5	50.4-90.9
	ระยะก่อสร้าง (18-25 ส.ค. 66)	51.1-51.3	48.0-53.2	46.1-58.0	56.9-57.1	45.4-73.3	64.2-71.7
	ระยะก่อสร้าง (16-23 มี.ค. 67)	49.0-51.4	38.9-50.9	40.7-68.6	54.5-56.7	38.9-50.9	54.1-86.5
3. ชุมชนทางด้านทิศตะวันออกเฉียงใต้ของโครงการ (บ้านนาใหญ่ หมู่ที่ 6)	ระยะก่อนก่อสร้าง (23-30 ต.ค. 65)	51.7-54.3	48.5-57.7	45.7-66.8	57.0-59.8	43.3-52.1	74.6-83.3
	ระยะก่อสร้าง (18-25 ธ.ค. 65)	52.2-55.0	46.3-58.6	42.3-63.0	58.7-60.3	43.1-56.4	73.1-77.2
	ระยะก่อสร้าง (8-15 เม.ย. 66)	50.4-54.3	41.3-59.8	36.8-65.5	54.5-57.6	34.4-57.6	53.6-85.9
	ระยะก่อสร้าง (18-25 ส.ค. 66)	51.9-54.5	48.6-57.8	46.2-66.9	56.9-59.7	45.5-55.2	63.5-80.4
	ระยะก่อสร้าง (16-23 มี.ค. 67)	50.6-53.3	44.1-59.6	39.2-67.6	57.0-59.6	36.4-47.6	51.1-85.5
มาตรฐาน ^{1/}		≤ 70	-	-	-	-	≤ 115
หน่วย		เดซิเบลเอ					

หมายเหตุ : 1/ ประกาศคณะกรรมการสิ่งแวดล้อมแห่งชาติ ฉบับที่ 15 (พ.ศ. 2540) เรื่อง กำหนดมาตรฐานระดับเสียงโดยทั่วไป ประกาศในราชกิจจานุเบกษา เล่ม 114 ตอนที่ 27 ง วันที่ 3 เมษายน พ.ศ. 2540

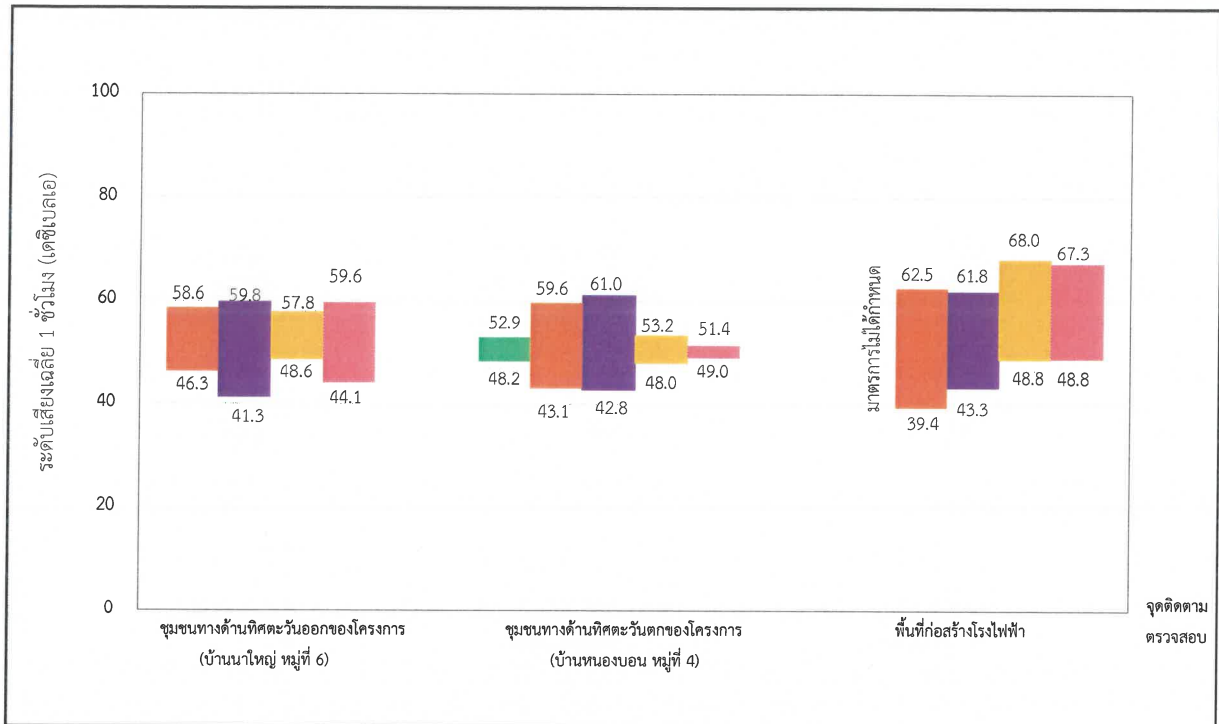
2/ มาตราการฯ ไม่ได้กำหนดให้ทำการติดตามตรวจสอบ



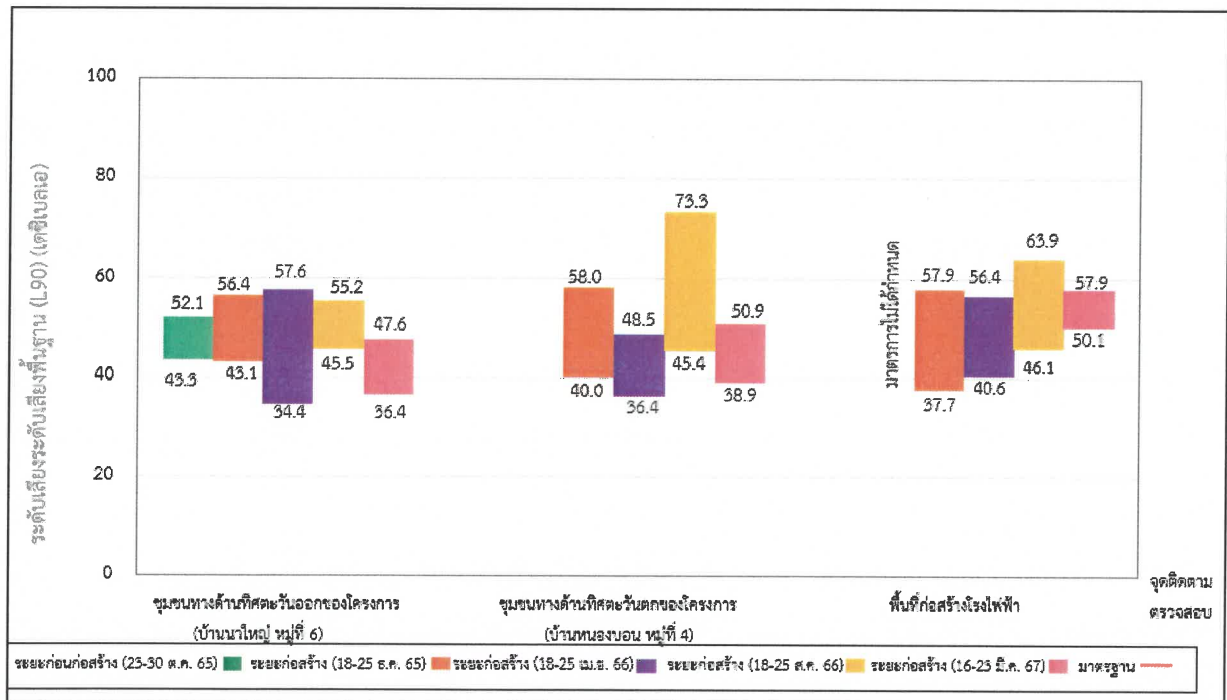
รูปที่ 3-10 เปรียบเทียบผลการติดตามตรวจสอบระดับเสียงเฉลี่ย 24 ชั่วโมง ระหว่างปี พ.ศ. 2565-2567



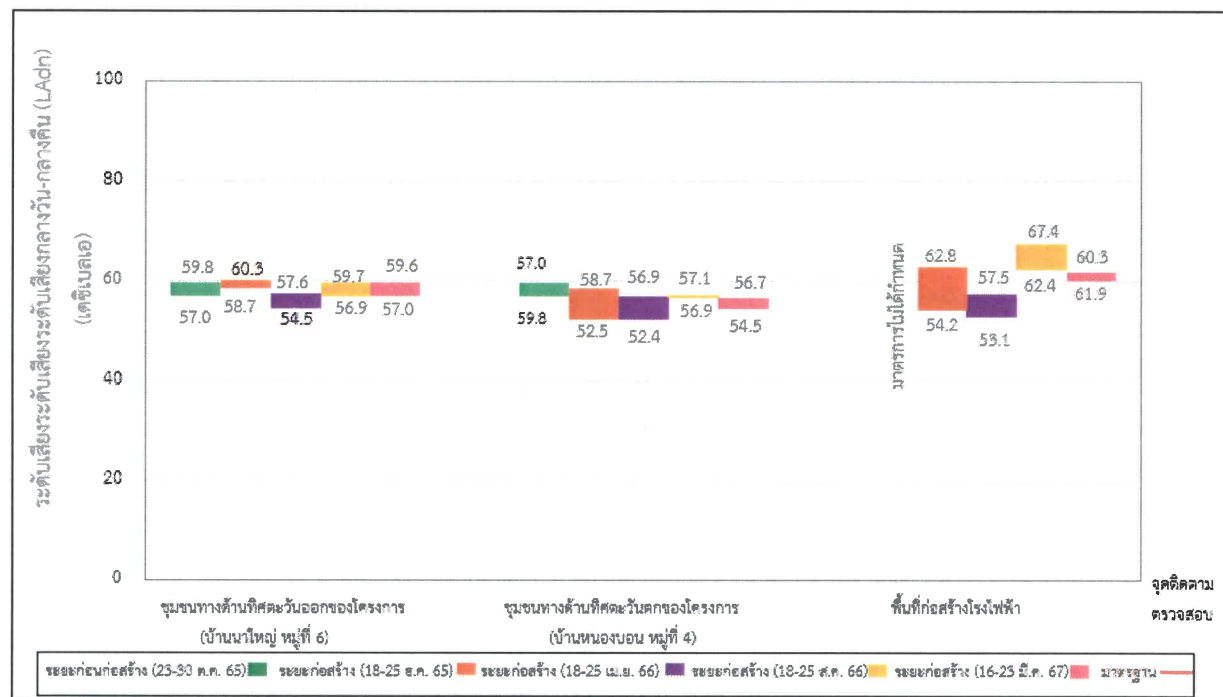
รูปที่ 3-11 เปรียบเทียบผลการติดตามตรวจสอบระดับเสียงสูงสุด ระหว่างปี พ.ศ. 2565-2567



รูปที่ 3-12 เปรียบเทียบผลการติดตามตรวจสอบระดับเสียงเฉลี่ย 1 ชั่วโมง ระหว่างปี พ.ศ. 2565-2567



รูปที่ 3-13 เปรียบเทียบผลการติดตามตรวจสอบระดับเสียงระดับเสียงพื้นฐาน (L90) ระหว่างปี พ.ศ. 2565-2567



รูปที่ 3-14 เปรียบเทียบผลการติดตามตรวจสอบระดับเสียงกลางวัน-กลางคืน (LAdn)
ระหว่างปีพ.ศ. 2565-2567

3.3 การติดตามตรวจสอบด้านคุณภาพน้ำผิวดิน

มาตรการกำหนดให้ดำเนินการตรวจวัดค่าความเป็นกรด-ด่าง (pH) อุณหภูมิ (Temperature) ของแข็งแขวนลอย (SS) และน้ำมันและไขมัน (Oil&Grease) บริเวณจุดปล่อยน้ำทิ้งจากการทดสอบท่อด้วยวิธีชลสถิต (Hydrostatic Test) ช่วงที่มีการระบายน้ำทิ้งการทดสอบท่อ ซึ่งโครงการได้ดำเนินการแล้วเสร็จเมื่อวันที่ 30 สิงหาคม พ.ศ. 2566 ที่ผ่านมา พบว่า ผลการตรวจวัดมีค่าอยู่ในเกณฑ์มาตรฐานที่กำหนด รายละเอียดแสดงดังรายงานผลการปฏิบัติตามมาตรการป้องกันและแก้ไขผลกระทบสิ่งแวดล้อม และมาตรการติดตามตรวจสอบผลกระทบสิ่งแวดล้อม ระยะก่อสร้าง ฉบับระหว่างเดือนกรกฎาคม-ธันวาคม พ.ศ. 2566 เป็นที่เรียบร้อยแล้ว

ทั้งนี้ ระหว่างเดือนมกราคม-พฤษภาคม พ.ศ. 2567 กิจกรรมของโครงการเป็นเพียงการเก็บรายละเอียดงานและการทดสอบระบบเท่านั้น โดยไม่มีกิจกรรมการวางท่อใดๆ จึงไม่เข้าข่ายต้องติดตามตรวจสอบคุณภาพน้ำทิ้งจากการทดสอบท่อด้วยวิธีชลสถิต (Hydrostatic Test)

3.4 การติดตามตรวจสอบด้านการคมนาคม

3.4.1 วิธีการติดตามตรวจสอบด้านการคมนาคม

การติดตามตรวจสอบด้านการคมนาคม ดำเนินการตามมาตรการที่กำหนดไว้ในรายงานการประเมินผลกระทบสิ่งแวดล้อม ซึ่งกำหนดให้มีการบันทึกปริมาณจราจรที่เข้า-ออกพื้นที่โครงการ จำนวนรถขนส่งวัสดุเครื่องจักร และอุปกรณ์ต่าง ๆ (ภาคผนวก ข-7) บันทึกสถิติอุบัติเหตุจากการคมนาคมขนส่งของโครงการ รวมทั้งบันทึกสาเหตุ สถานที่ ช่วงเวลา และแนวทางแก้ไขปัญหามาทุกครั้งที่เจ้าหน้าที่ของโครงการเป็นประจำทุกวัน

3.4.2 ผลการติดตามตรวจสอบด้านการคมนาคม

โครงการได้มีการบันทึกปริมาณจราจรที่เข้า-ออกโครงการ โดยรถที่เข้า-ออกภายในพื้นที่โครงการ โดยรถที่เข้า-ออกโครงการส่วนใหญ่จะเป็นรถขนส่งวัสดุก่อสร้าง รถผู้รับเหมาก่อสร้าง และรถเจ้าหน้าที่หน้าพื้นที่ภายในโครงการ รายละเอียดดังแสดงในภาคผนวก ข-7

โครงการได้มีการบันทึกและรวบรวมข้อมูลสถิติการเกิดอุบัติเหตุการจราจรที่เกิดขึ้นจากกิจกรรมการขนส่งของโครงการ โดยระหว่างเดือนมกราคม-พฤษภาคม พ.ศ. 2567 ไม่พบอุบัติเหตุจากการคมนาคมขนส่งของโครงการแต่อย่างใด รายละเอียดดังแสดงในภาคผนวก ข-12

3.5 การติดตามตรวจสอบด้านอาชีวอนามัยและความปลอดภัย

3.5.1 วิธีการติดตามตรวจสอบด้านอาชีวอนามัยและความปลอดภัย

การติดตามตรวจสอบด้านอาชีวอนามัยและความปลอดภัย ดำเนินการโดยการบันทึกข้อมูลสถิติการเกิดอุบัติเหตุระหว่างปฏิบัติงาน สาเหตุของการเกิดอุบัติเหตุ ลักษณะของอุบัติเหตุ จำนวนผู้บาดเจ็บ ผลกระทบต่อสุขภาพ และการดำเนินการแก้ไขปัญหาและข้อเสนอแนะ โดยติดตามตรวจสอบและบันทึกตลอดระยะเวลาการก่อสร้างโครงการ และทำการบันทึกการประชุมของคณะกรรมการบริหารความปลอดภัย อาชีวอนามัย และสภาพแวดล้อมในการทำงาน โดยเจ้าหน้าที่ความปลอดภัยของโครงการ

3.5.2 ผลการติดตามตรวจสอบด้านอาชีวอนามัยและความปลอดภัย

ผลการบันทึกอุบัติเหตุ อุบัติการณ์ และเหตุการณ์ที่ก่อให้เกิดอุบัติเหตุ โดยเจ้าหน้าที่ความปลอดภัยของโครงการมีการบันทึกสถิติการเกิดอุบัติเหตุในระยะก่อสร้างโครงการ และรับผิดชอบในการจัดทำรายงานด้านอาชีวอนามัยและความปลอดภัย รวมถึงการวิเคราะห์สาเหตุ ระดับของอุบัติเหตุและวิธีการแก้ไขและป้องกัน โดยในช่วงระหว่างเดือนมกราคม-พฤษภาคม พ.ศ. 2567 พบว่า ไม่มีอุบัติเหตุและอุบัติการณ์เกิดขึ้นอย่างใดก็ตาม เมื่อเปรียบเทียบกับระยะก่อสร้างในปีพ.ศ. 2566 พบว่า การเกิดอุบัติเหตุมีแนวโน้มลดลง รายละเอียดดังแสดงใน ตารางที่ 3-21 และภาคผนวก ข-12

ทั้งนี้ โครงการมีการจัดตั้งคณะกรรมการบริหารความปลอดภัย อาชีวอนามัย และสภาพแวดล้อมในการทำงาน เมื่อวันที่ 1 มีนาคม พ.ศ. 2566

ตารางที่ 3-21 สรุปบันทึกการเกิดอุบัติเหตุ ระหว่างระยะก่อนก่อสร้างและระยะก่อสร้าง ปี พ.ศ. 2565-2567

วัน/เดือน/ปี	อุบัติเหตุ (Accidents)	อุบัติการณ์ (Incidents)
ระยะก่อนก่อสร้าง (เดือนตุลาคม พ.ศ. 2565)	-	-
ระยะก่อสร้าง (เดือนพฤศจิกายน-ธันวาคม พ.ศ. 2565)	-	-
ระยะก่อสร้าง (เดือนมกราคม-มิถุนายน พ.ศ. 2566)	2	3
ระยะก่อสร้าง (เดือนกรกฎาคม-ธันวาคม พ.ศ. 2566)	1	-
ระยะก่อสร้าง (เดือนมกราคม-พฤษภาคม พ.ศ. 2567)	-	-
รวม	3	3

3.6 การติดตามตรวจสอบด้านเศรษฐกิจ และสังคม

มาตรการกำหนดให้ดำเนินการสำรวจข้อมูลสภาพเศรษฐกิจ-สังคม และความคิดเห็นของประชาชน ผู้นำชุมชน/ผู้นำท้องถิ่น หน่วยงานที่เกี่ยวข้อง และผู้ประกอบการต่างๆ ที่อยู่ใกล้เคียงพื้นที่ก่อสร้าง ในระยะรัศมี 5 กิโลเมตร ต่อการดำเนินโครงการ เช่น ผลกระทบที่ได้รับจากการดำเนินโครงการ สภาพการเปลี่ยนแปลงที่เกิดขึ้น ปัญหา และความต้องการ และดัชนีความพึงพอใจของชุมชนที่มีต่อโครงการ อย่างน้อย 1 ครั้ง ในช่วงที่มีการก่อสร้างผ่านพื้นที่

โครงการดำเนินการสำรวจสภาพเศรษฐกิจและสังคมของประชาชน ผู้นำชุมชน/ผู้นำท้องถิ่น หน่วยงานที่เกี่ยวข้อง และผู้ประกอบการต่างๆ ที่อยู่ใกล้เคียงพื้นที่ก่อสร้าง ในระยะรัศมี 5 กิโลเมตร จำนวน 1 ครั้ง ระหว่างวันที่ 10-16 กันยายน พ.ศ. 2566 พร้อมทั้งนำเสนอผลการดำเนินการไว้ในรายงานผลการปฏิบัติตามมาตรการป้องกันและแก้ไขผลกระทบสิ่งแวดล้อม และมาตรการติดตามตรวจสอบผลกระทบสิ่งแวดล้อม ระยะก่อสร้าง ฉบับระหว่างเดือนกรกฎาคม-ธันวาคม พ.ศ. 2566 เป็นที่เรียบร้อยแล้ว

3.7 การติดตามตรวจสอบด้านการประชาสัมพันธ์และการมีส่วนร่วมของประชาชน

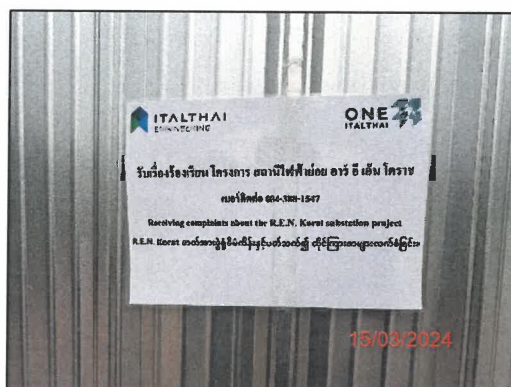
3.7.1 วิธีการติดตามตรวจสอบด้านการประชาสัมพันธ์และการมีส่วนร่วมของประชาชน

โครงการฯ ได้ดำเนินการประชาสัมพันธ์และเผยแพร่ข้อมูลข่าวสารโครงการผ่านสื่อท้องถิ่น ผ่านการติดป้ายประกาศ/บอร์ดประชาสัมพันธ์ ผ่านการวางเอกสารประชาสัมพันธ์/แผ่นพับของโครงการ ผ่านการประชุมชี้แจงเกี่ยวกับโครงการ และผ่านคณะกรรมการติดตามตรวจสอบผลกระทบสิ่งแวดล้อมของโครงการ เป็นต้น

3.7.2 ผลการติดตามตรวจสอบด้านการประชาสัมพันธ์และการมีส่วนร่วมของประชาชน

โครงการได้ดำเนินการประชาสัมพันธ์ข้อมูลข่าวสารของโครงการผ่านการประชุมคณะกรรมการติดตามตรวจสอบผลกระทบสิ่งแวดล้อมของโครงการ โดยโครงการได้จัดตั้งคณะกรรมการติดตามตรวจสอบผลกระทบสิ่งแวดล้อมของโครงการ เมื่อวันที่ 23 ธันวาคม พ.ศ. 2565 ซึ่งในระหว่างเดือนมกราคม-พฤษภาคม พ.ศ. 2567 โครงการได้ดำเนินการจัดประชุมเมื่อวันที่ 24 มกราคม พ.ศ. 2567

ทั้งนี้ โครงการจัดให้มีช่องทางการร้องเรียนผ่านทางเบอร์โทรศัพท์ 084-388-1547 พร้อมทั้งติดป้ายประชาสัมพันธ์ช่องทางในการรับเรื่องร้องเรียนบริเวณด้านหน้าโครงการ และติดตั้งกล่องรับเรื่องร้องเรียนบริเวณสำนักงานนิคมอุตสาหกรรมนวนคร แสดง เพื่อติดตามและรวบรวมข้อมูล ในกรณีที่พบว่ามีความเสียหายเกิดขึ้นจากการดำเนินงานของโครงการ หากพบว่ามีเรื่องร้องเรียน โครงการจะดำเนินการแก้ไขปัญหาและผลกระทบที่เกิดขึ้นโดยทันที โดยระหว่างเดือนมกราคม-พฤษภาคม พ.ศ. 2567 ไม่พบข้อร้องเรียนจากกิจกรรมการก่อสร้างของโครงการ รายละเอียดดังแสดงในภาคผนวก ข-13



รูปที่ 3-15 ช่องทางรับเรื่องร้องเรียนบริเวณด้านหน้าโครงการ